

Strategický plán rozvoje obce

Tupadly



Ekonomické a právní poradenství s.r.o.



U-24 s.r.o., ateliér pro urbanismus a územní plánování

Strategický plán rozvoje obce Tupadly

Zadavatel: Obec Tupadly
Adresa: Tupadly čp. 4, 277 21 pošta Liběchov
IČ: 00498521
Zástupce: Miloslava Šulová - starostka
Telefon/fax: 315 697 432
WWW oficiální: www.obec-tupadly.cz
e-mail oficiální: ou.tupadly@tiscali.cz

Zpracovatel U-24 s.r.o., ateliér pro urbanismus a územní plánování
Adresa: Perucká 11a, 120 00, Praha 2
Prokurista: Mgr. David Třešňák
IČO: 43870538
DIČ: CZ43870538
Mail: u-24@u-24.cz
Tel.: 602 168 684

Zpracovatel: Ekonomické a právní poradenství s.r.o.
Adresa: třída T.G.Masaryka 1454, 413 01 Roudnice nad Labem
IČ: 0027279715
Kontaktní osoba: Ing. Jiří Novák, jednatel
Telefon/fax: 724 486 161
WWW oficiální: WWW.epp.cz
E-mail oficiální: epp@epp.cz

Obsah

1. Úvod.....	4
1.1 Význam strategického plánu.....	4
1.2. Postup při zpracování strategického plánu	4
1.3. Struktura strategického plánu	6
2. Základní profil obce Tupadly	7
2.1. Identifikační údaje.....	7
2.2. Historie a současnost obce.....	8
2.3. Demografické údaje	9
2.3.1. Vývoj počtu obyvatel.....	9
2.3.2. Věková struktura	10
2.3.3. Vzdělanostní struktura	11
2.4. Ekonomika, trh práce	12
2.4.1. Hospodářská činnost.....	12
2.4.2. Nezaměstnanost.....	12
2.5. Občanská vybavenost a služby	15
2.6. Doprava a technická infrastruktura	15
2.6.1. Dopravní infrastruktura.....	15
2.6.2. Technická infrastruktura	16
2.7. Cestovní ruch a životní prostředí	17
2.7.1. Poloha města a vazba na okolí	17
2.7.2. Životní prostředí	18
Odpadové hospodářství	19
2.8. Spolupráce města s okolními obcemi jinými subjekty	20
2.8.1. Členství ve svazku	20
2.9. Soulad s rozvojovými strategiemi	20
2.9.1. Územní plán	20
2.9.2. Strategický plán rozvoje kraje.....	20
2.9.3. Strategický plán Leader MAS Vyhlídky.....	21
2.10. Veřejná anketa	21
3. Souhrnná SWOT analýza	25
4. Strategická část.....	28
4.1. Strategická rozvojová vize obce.....	28
4.2. Prioritní oblasti.....	29

Strategický plán rozvoje obce Tupadly

4.3. Strategické cíle.....	30
4.4. Struktura financování	33
4.5. Přehled dotačních programů	34
Příprava období 2014 - 2020	34
Integrovaný regionální operační program pro období 2014-2020	35
Operační program Životní prostředí 2014-2020	35
Integrovaný operační program.....	37
Program rozvoje venkova	38
Tematické cíle.....	38
Podporované oblasti	38
Ministerstvo pro místní rozvoj.....	39
Dotační programy Středočeského kraje.....	40
Státní fond dopravní infrastruktury	40
Ministerstvo zemědělství.....	40
Nadace ČEZ.....	41
Nadace Proměny	41
Nadace Partnerství	41
5. Závěr	42

1. Úvod

1.1 Význam strategického plánu

Strategický plán rozvoje obce Tupadly (dále jen strategický plán) je vytvořen jako střednědobý rozvojový dokument, který formuluje rozvojové aktivity a strategické cíle obce Tupadly zejména pro období let 2016-2021. Základní rámec dokumentu je však formulován dlouhodobě cca do roku 2025. Důvodem je zohlednění dlouhodobé koncepce obce Tupadly při respektování aktuálních střednědobých potřeb a rozvojových tendencí v kratším, předvídatelném období.

Strategické plánování přináší systematický, dlouhodobý a komplexní přístup založený na konsensu místních představitelů a občanů, vycházející ze sdílené představy o společné budoucnosti, který optimalizuje využití lidských a finančních zdrojů dlouhodobým sledováním předem vytýčeného cíle. Spolupracují na něm všichni představitelé města i další subjekty, významné v rámci města. Dochází tak k nalezení široké shody na dalším vývoji obce. Odhaluje slabiny i přednosti obce, stanovuje směr jeho dalšího vývoje, zaměřuje aktivity obce na řešení jeho hlavních problémů a určuje priority pro stanovený časový úsek.

Strategický plán je významný nejen pro zvýšení šancí a možností pro získání dotací, ale stává se postupně nezbytností při stanovení jakýchkoliv cílů města a konkrétních rozvojových projektů. Umožňuje lépe plánovat a hospodařit s finančními prostředky včetně usnadnění přístupu k čerpání prostředků z EU a státního rozpočtu.

Strategický plán je koncepční a rozvojový dokument, jenž vychází ze současného stavu veřejných a soukromých aktivit demografického, ekonomického, sociálního, kulturního a ekologického charakteru na území obce Tupadly.

1.2. Postup při zpracování strategického plánu

Při zpracování Strategického rozvojového plánu obce Tupadly zpracovatel vycházel z obecných principů přípravy a tvorby strategických rozvojových dokumentů a z doporučené struktury, která je využívána v zemích Evropské unie. Při formulaci strategického plánu byly respektovány zásady trvale udržitelného rozvoje, v rámci, kterého „budou naplněny potřeby stávajících generací, aniž by byly ohroženy možnosti generací budoucích uspokojit jejich vlastní potřeby“.

Vlastní proces tvorby dokumentu se skládá s analýzy daného území, určení vize rozvoje včetně definování prioritních oblastí rozvoje. Vytvoření strategického plánu není jednorázovým krokem vedení obce Tupadly, ale zahájením jeho realizace jako kontinuálního systému strategického řízení

Strategický plán rozvoje obce Tupadly

rozvoje obce. Předpokládá se, že tento dokument bude sloužit jako opora pro všechny rozvojové plány subjektů působících na území obce.

V první řadě došlo k definování výchozího stavu obce. Byl zhodnocen současný stav a vymezeny základní záměry a trendy vývoje v posledních letech (situační analýza). Následně byla zvolena klasická konstrukce strategického plánu s cílem, co nejvíce zmapovat příležitosti obce, její ohrožení, silné a slabé stránky (tzv. SWOT analýza) a dobrat se konkrétních oblastí strategických cílů směřujících k postupné realizaci vize. Strategické cíle byly voleny s ohledem na reálné možnosti obce a jsou klíčové pro zpracování akčních plánů a projektů, ke kterým bude docházet v průběhu realizace strategického plánu.

Pro kvalitní a profesionální přípravu strategického plánu je nezbytně nutné na počátku práce sestavit profesionální a kvalifikovaný tým, stanovit koncepci Strategického plánu rozvoje včetně harmonogramu přípravy. Na zpracování Strategického plánu rozvoje Tupadly byla vytvořena pracovní skupina složená ze zástupců obce a zástupců zpracovatele strategického plánu. Společnost Ekonomické a právní poradenství spolupracovala se starostkou obce Miloslavou Šulovou, místostarostkou Blankou Škúrkovou a se zastupiteli obce. Za Ekonomické a právní poradenství s.r.o. se na zpracování strategického plánu podíleli Ing. Jiří Novák, Kateřina Faistová a externí spolupracovníci firmy.

Tab. č. 1 Harmonogram zpracování a přijetí strategického plánu 2015

činnost	červenec	srpen	září	říjen	listopad	prosinec
návrh						
schválení zpracování SPR						
analýza stavu						
návrhová část						
veřejné projednání						
finalizace						
schválení						

1.3. Struktura strategického plánu

Analytická část

Na základě získaných podkladů a práce pracovní skupiny byl zpracován popis obce, který byl podkladem pro všechny další kroky strategického plánování. Při zkoumání prostředí byly rovněž identifikovány prioritní oblasti rozvoje obce. Závěry analýzy daného prostředí jsou shrnuty v analýze SWOT. Jedná se o metodu, pomocí, které je možno identifikovat silné (ang. Strengths) a slabé (ang. Weaknesses) stránky, příležitosti (ang. Opportunities) a hrozby (ang. Threats), spojené s regionální politikou. V analytické části dokumentu jsou rovněž určeny návaznosti na další rozvojové dokumenty, zejména regionální a národní. Součástí analytické části tohoto dokumentu je anketa, která proběhla mezi občany obce Tupadly. Tato anketa ve svých výsledcích přinesla názory občanů na rozvoj obce a jejich připomínky k dění v obci. Výsledky této ankety jsou neméně důležitou součástí tohoto dokumentu.

Stanovení vize

Při přípravě strategického plánu a po analýze dotčeného území byla sestavena vize, která je podkladem pro návrhovou část strategického plánu a která ovlivní další směřování dokumentu a jeho jednotlivých částí. Jejím smyslem je určit zásadní rozvojovou orientaci obce a zároveň formulovat stav, kterého by mělo být v budoucnosti v daném území dosaženo.

Strategická fáze – návrhová část

K naplnění rozvojové vize jsou na základě analytické části formulovány jednotlivé prvky plánování rozvoje obce, kterými jsou strategické cíle.

Naplnění vize charakterizují tyto strategické cíle:

- Rozvoj technické infrastruktury
- Zlepšování životního prostředí
- Rozvoj volnočasových aktivit

Mezi hlavní cíle patří celkové zlepšení vzhledu obce s důrazem na centrální část obce, stavebnětechnické zlepšení základní infrastruktury obce včetně bezpečnosti silničního provozu a zlepšení životního prostředí s důrazem na kvalitu života na území obce.

2. Základní profil obce Tupadly

2.1. Identifikační údaje

Zadavatel:	Obec Tupadly
Adresa:	Tupadly čp. 4, 277 21 pošta Liběchov
IČ:	00498521
Zástupce:	Miloslava Šulová - starostka
Telefon/fax:	315 697 432
WWW oficiální:	www.obec-tupadly.cz
e-mail oficiální:	ou.tupadly@tiscali.cz
Region NUTS II:	Střední Čechy
Statut:	obec
Počet částí:	1
Názvy částí:	Tupadly
Katastrální výměra:	637
Počet obyvatel:	146
Pošta:	Ne
Škola:	Ne
Zdravotnické zařízení:	Ne
Kanalizace:	Ne
Vodovod:	Ano
Plynofikace:	Ne
Dálkový optický kabel	Ano

2.2. Historie a současnost obce

Území v povodí říčky Liběchovky bylo od doby neolitu kontinuálně osídlené. Celá oblast byla pro svůj ráz členité pahorkatiny a horský charakter osídlována výrazně později. Dosídlena byla německými kolonizátory ve 13. století.

Samostatná obec Tupadly je připomínána již roku **1363**. Obyvatelé pracovali především jako drobní rolníci a v pozdějších dobách jako dělníci. V minulosti byl tok Liběchovky využíván pro pohon mlýnů a pil. V Tupadlech se dochoval objekt mlýna a zbytek náhonu. Mlýnský rybník se nedochoval. Nad obcí se při silnici dochovala poškozená výklenková kaplička postavená nad pramenem při patě údolí. V současné době je kaplička za obecních peněz opravována.

V obecní architektuře se dochovalo velmi málo z doby barokní. Z přelomu 18. a 19. století se naopak zachovala řada roubených a hrázděných domů a usedlostí. V dominantní poloze nad obcí je areál "Slavín", jehož věž je již zdaleka patrná především při příjezdu do obce od Prahy a Mělníka a dnes je v soukromém vlastnictví restituenta, který žije mimo území České republiky a dá se tedy předpokládat jeho sezónní využití k rekreační funkci. Areál Slavína zbudoval v polovině 19. století tehdejší majitel Liběchovského zámku Antonín Veith, mecenáš umění a umělců, kteří na Liběchovském zámku pobývali. Areál zůstal nedokončen, je vystavěn v maurském stylu a původní sochařská výzdoba je dnes umístěna v Národním muzeu.

V roce 1936 až 1938 zesílily v oblasti nacionální tendence, které byly korunovány připojením části Liběchovska k Sudetům a Německu. Hranice Čech a Sudet vedla po hřebeni od Osinalického sedla k lesu Království a Tupadlům. V trase hranice je unikátně zachovalá část pohraničního opevnění Řopíky, včetně nedokončených staveb.

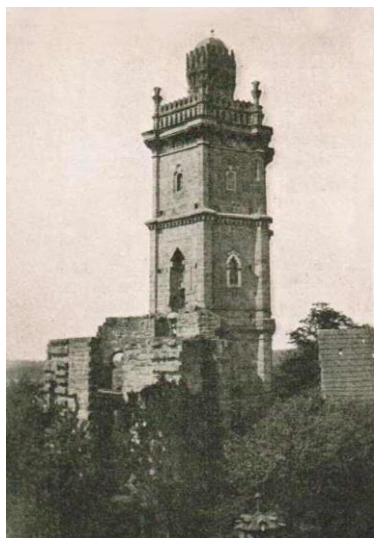
Po druhé světové válce byl majetek vysídlených Němců zkonfiskován a prodáván pod cenou českým zájemcům. V té době začíná přicházet i první vlna rekreačních turistů, kteří zde vlastní některé pozemky a chalupy dodnes.

Obec Tupadly ve své současné podobě vznikla na základě referenda v roce 1993 odtržením od obce Želízy, ke které byla přidružena v rámci tehdy platné legislativy. V roce 2013 zde žilo 147 trvale hlášených obyvatel.

Tvrz Kostelec

Historie obce je úzce spjata s tvrzí Kostelec, která se nacházela přibližně na místě dnešního zámku Slavín. Zaniklá ves Kostelec stávala nad obcí Tupadly, uvádí se sice až rok 1542 současně s tvrzí, ale ves byla jistě starší, jak ukázal roku 1840 nález mincí – 140 grošů českých z doby Václava II. (1278-1305) – ve sklepe vytesaném do skály. Od počátku 16. století vlastnil Kostelec rod Holanů z Jiljova. Po osudném požáru Pražského hradu, při kterém shořela většina zemských desek, přiznali se roku 1542 k držení tvrze po svém otci Zikmundovi a předcích „nade všechnu paměť lidskou“ Jan, Václav a Jindřich Holanové z Jiljova. Krátce poté se tvrz dostala přes Aleše Knoblocha z Pírnstorfů do majetku zámožných bratří Kašpara a Jiříka Belviců z Nostvic a byl spojen s Liběchovem. V roce 1615 připadla kostelecká tvrz jako dědictví cítovkému Janu Kryštofu Belvicovi, který byl pro účast na stavovském odboji proti císaři odsouzen k manství. Tvrz nakonec prodal roku 1630 Jiřímu Malovcovi z Chýnova a Kostelec i Tupadly tak natrvalo připadly k Liběchovu. Za třicetileté války došlo patrně k poničení tvrze, která pak pustla, rozpadla se, zbyl pouhý dvůr. Čas plynul, prošlo 200 let

Zámek Slavín



Nové období začíná až na počátku 19. století s liběchovskými pány Veithy. Antonín Veith, majitel zámku a panství v Liběchově, jehož byl Kostelec součástí zrušil existující dvůr a na jeho místě zahájil roku 1840 v orientálním, tzv. maurském, slohu výstavbu záměčku, pojmenovaného Slavín. Uvnitř budovy mělo být umístěno dvacet čtyři soch významných českých osobností. Slavín se měl stát protiváhou německé Wallhalle. O konceptu stavby se z podnětu liběchovského pátera Filipa Čermáka radil s Františkem Palackým, s Františkem Ladislavem Riegrem, s Václavem Hankou a dalšími českými vlastenci. Na provedení zamilované myšlenky, které se dostalo živého ohlasu české vlastenecké veřejnosti, obětoval velké peníze (v dnešním srovnání šlo by o mnoho desítek miliónů). A. Veith sochy objednal u slavného Ludwiga Schwanthalera v Mnichově. Sochy však na místo určení nikdy nedorazily. Finanční potíže, do kterých se Veith dostal, i jeho pozdější odklon od českých vlastenců způsobily, že stavba pokračovala velmi pomalu. Ze zamýšlených čtyř věží byla

vybudována pouze jediná. Jedná se o centrální osmibokou stavbu s hranolovou věží a cimbuřím. V roce 1853 A. Veith zemřel a jeho smrtí byla stavba přerušena.

Sedm Schwanthalerových soch nalezneme dnes v Národním muzeu v Praze (Přemysl Otakar II., Libuše, královna Eliška, Jiří Poděbradský, kníže Václav, Arnošt z Pardubic a Bohuslav Hasištejnský z Lobkovic). Po prodeji liběchovského panství posledním z Veithů Antonínem Ladislavem v roce 1872 byla věž stavby v roce 1873 zpřístupněna jako rozhledna. V budově byl později zřízen ústav „školských sester“ a přistavěna kaple.

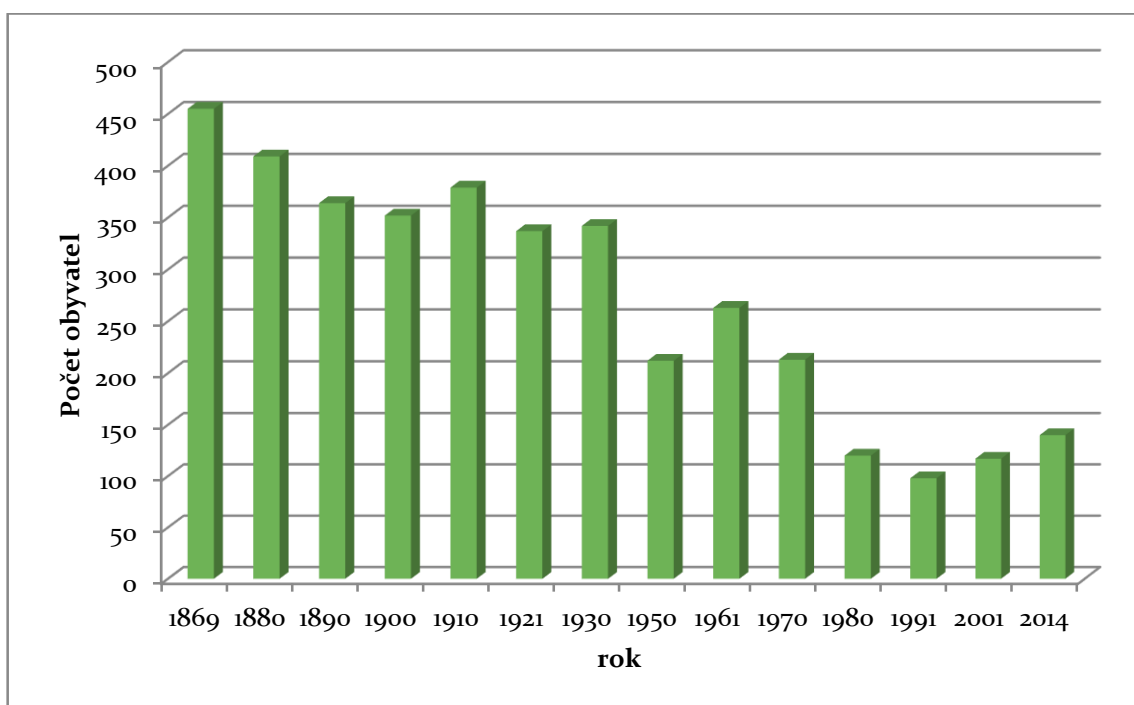
Po II. světové válce budova zámku sloužila školním účelům národního podniku Avia Čakovice, v posledku zde sídlil Ústav pro výzkum půd. Po roce 1989 stala se vlastníkem Slavína v rámci restituce soukromá osoba, pan Mašek. Zahájil rozsáhlou rekonstrukci, renovoval kapli – záměr však vzhledem k úmrtí nedokončil. V současné době, v tichu a stranou hluku a shonu velkoměsta, na záměčku sídlí meditační buddhistické centrum Samadhi.

2.3. Demografické údaje

2.3.1. Vývoj počtu obyvatel

Obec Tupadly se nachází ve správním obvodu obce s rozšířenou působností Mělník. Podle údajů Českého statistického úřadu (www.czso.cz) žilo v obci k 1.1.2014 celkem 140 obyvatel. Z toho bylo 79 mužů a 61 žen. Ve sledovaném časovém úseku od roku 1869 vývoj obyvatel dlouhodobě výrazně klesal. Výjimkou je období kolem roku 1910, 1930 a 1961, kdy můžeme sledovat slabý nárůst počtu obyvatel. Od roku 1991 se počet obyvatel vrátil na hodnoty kolem 130-140 obyvatel.

Graf. č. 1: Vývoj počtu obyvatel obce Tupadly



zdroj: Český statistický úřad, www.czso.cz

Za poslední desetiletí můžeme podrobněji sledovat velmi pozvolnou vzrůstající tendenci nárůstu počtu obyvatel obce. Pro srovnání uvádíme také počet obyvatel města Mělník, obce s rozšířenou působností, pod jejichž působnost Tupadly spadá. Řádek týkající se obce Tupadly ukazuje zvyšující nárůst počtu obyvatel v celém období. Naopak počet obyvatel v Mělníku je velice variabilní a ve sledovaném období značně kolísá. Aktuálně bylo v Tupadlech ke dni 31.12.2014 celkem 140 obyvatel a v ORP Mělník 19 201 obyvatel.

Tab. č. 2 Vývoj počtu obyvatel v ORP Mělník a obce Tupadly v letech 2002-2014

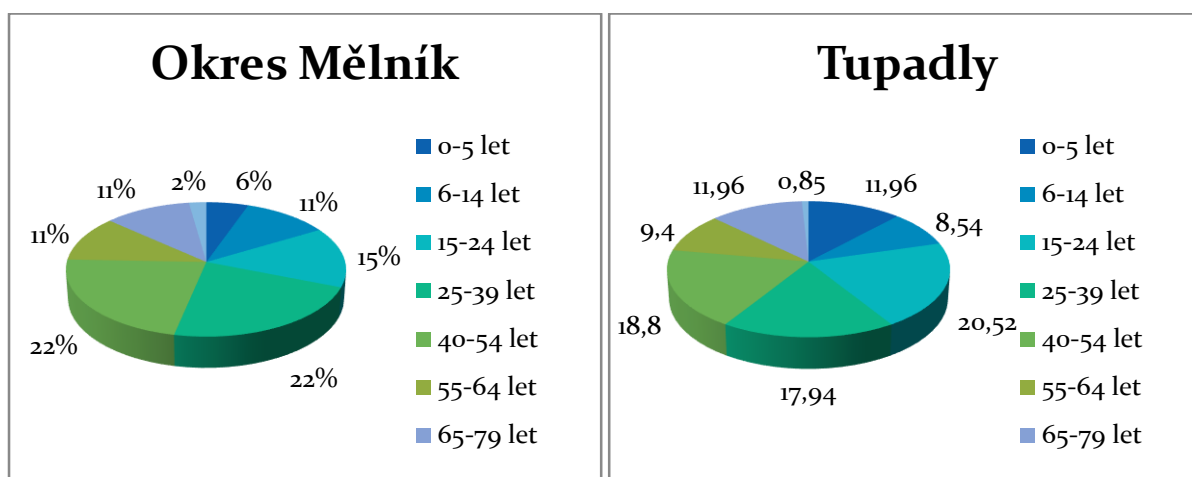
Rok	2002	2003	2004	2005	2006	2007	2008	2009	2010	2011	2012	2013	2014
Mělník	19 077	19 231	19 053	19 124	19 003	19 012	19 086	19 173	19 225	19 532	19 346	19 139	19 201
Tupadly	125	125	125	128	129	136	135	127	136	138	135	137	140

zdroj: Český statistický úřad, www.czso.cz

2.3.2. Věková struktura

Průměrný věk obyvatel obce Tupadly činil k 31.12.2013 40,6 let. V porovnání s obvodem okresu Mělník, kde je průměrný věk 40,7 let (k 31.12.2013) je věkový stav obyvatelstva obce téměř srovnatelný. V porovnání se všemi obcemi okresu patří lidé v Tupadly k nejmladším. V samotném okresním městě je věkový průměr obyvatel ještě vyšší a činí 42,2 let. Tyto výsledky v součtu s růstem počtu obyvatelstva ukazují na zajímavý demografický výsledek, kdy klesá počet obyvatel a zároveň se snižuje věkový průměr. Pravděpodobným důvodem je realizace výstavby nových domů v obci v osmdesátých letech a zvětšující se porodnost u generace rodičů narozených v sedmdesátých letech minulého století, které se historicky řadí k velmi silným ročníkům. Podle údajů Českého statistického úřadu je Tupadly podle počtu obyvatel zhruba ve středu pomyslné tabulky obcí v regionu ORP Mělník.

Graf č. 2: Věková struktura v obci Tupadly ve srovnání s okresem Mělník

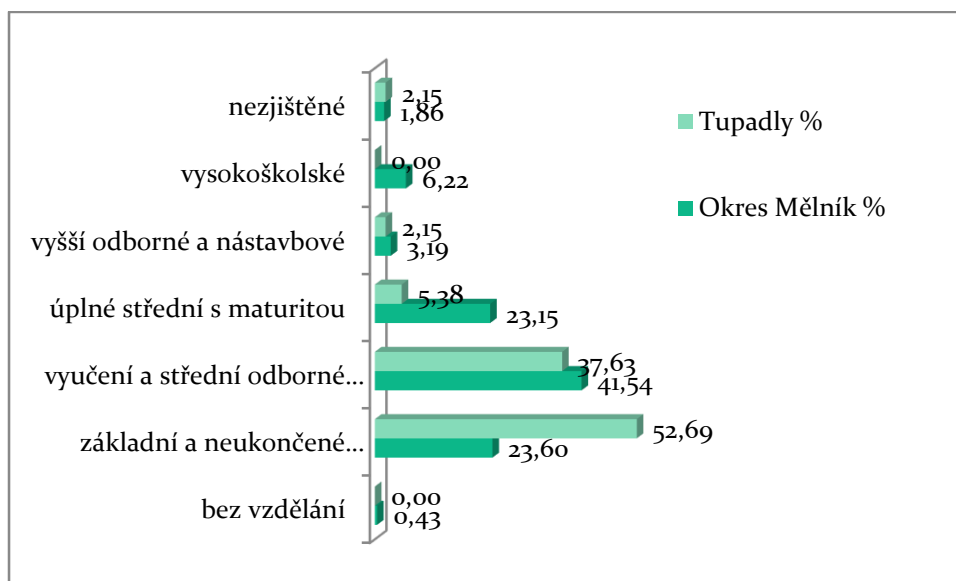


zdroj: Český statistický úřad, www.czso.cz

2.3.3. Vzdělanostní struktura

Vzdělanost obyvatel obce je zcela odlišná než vzdělanost v okrese. Podíl lidí bez vzdělání, se základním a neukončeným vzděláním je výrazně vyšší než v celém okrese Mělník. Ostatní stupně vzdělání tzn. s vyučením a středním odborným bez maturity vzděláním, úplným středním, vyšším odborným a vysokoškolským vzděláním je nižší než je podíl v okrese. Rozdíly jsou poměrně vysoké v řádu jednotek procent. Největší rozdíl je u úplně středního s maturitou a vysokoškolského vzdělání. Tyto rozdíly s velmi velkou pravděpodobností souvisejí s osídlením obce Tupadly, kdy vzdělaní lidé po ukončení studia odcházejí do větších měst, kde mají větší šanci na kvalifikovanou a lépe placenou práci. V obci tak zůstávají lidé s nižším stupněm vzdělání a lidé v důchodovém věku. Cílem této strategie je zvrátit tento vývoj a vytvořit v obci podmínky, aby vzdělaní lidé v obci setrvali a zakládali zde své rodiny.

Graf č. 3: Vzdělanostní struktura



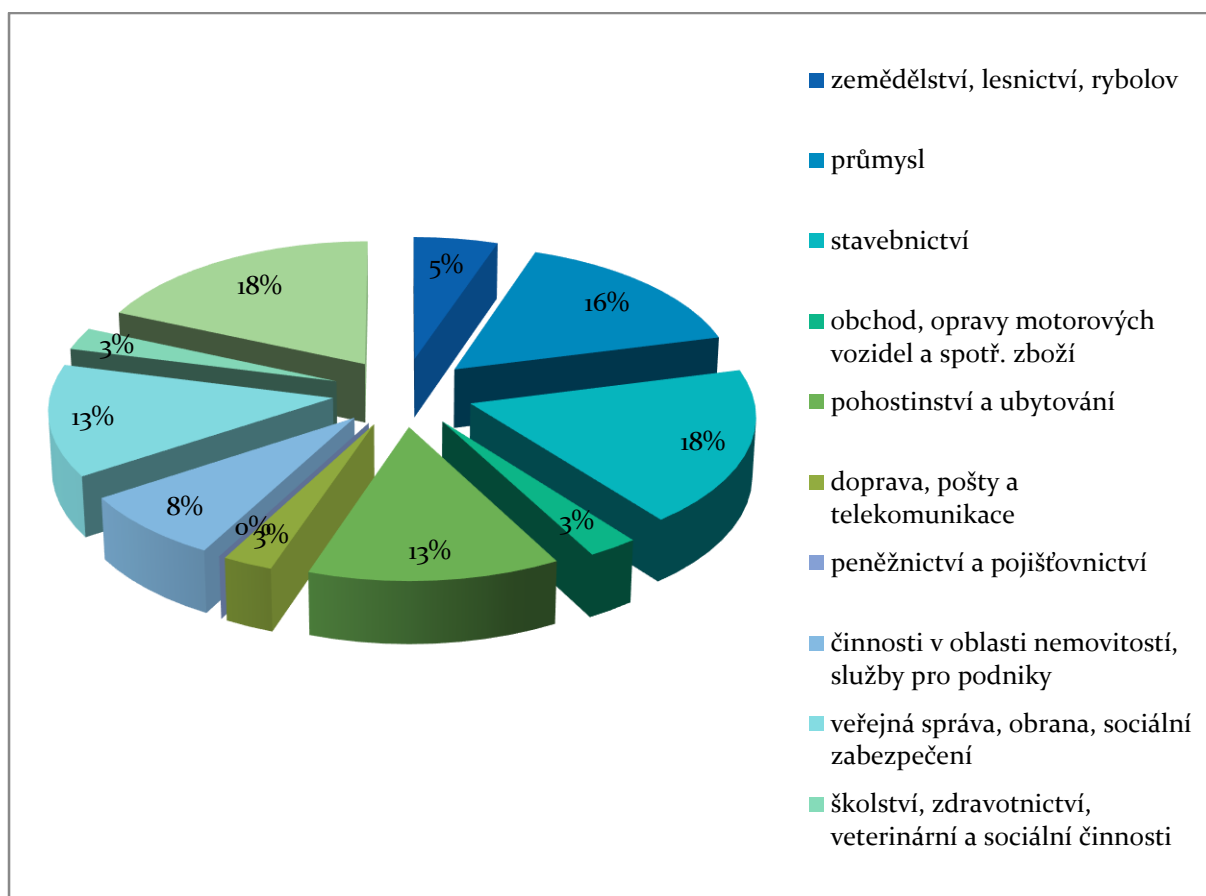
zdroj: Český statistický úřad, www.czso.cz

2.4. Ekonomika, trh práce

2.4.1. Hospodářská činnost

Podle údajů Českého statistického úřadu je v obci registrováno celkem 128 subjektů. V převážné většině se jedná o živnostníky. Fyzických podnikajících osob je celkem 117. Následují je obchodní společnosti (5 subjektů) a občanská sdružení (celkem 6 subjektů). Z pohledu zaměstnanců jsou obyvatelé nejvíce zaměstnáni v oborech průmysl, obchod, opravy motorových vozidel a spotřebního zboží, dopravě, telekomunikacích a zemědělství. Struktura charakteru hospodářství je dána polohou obce v zemědělské oblasti a v blízkosti průmyslových center jako jsou Mělník, Štětí, Kralupy nad Vltavou a Neratovice.

Graf č. 4: Struktura ekonomicky aktivního obyvatelstva podle odvětví (v %) v Tupadly



zdroj: Český statistický úřad, www.czso.cz

2.4.2. Nezaměstnanost

Průměrná míra nezaměstnanosti k 31.12.2011 je v ORP Mělník je 10,48%. Obec Tupadly má míru nezaměstnanosti 26,5%, což je dvojnásobek průměru ORP. Níže uvádíme v tabulce přehled nezaměstnanosti všech obcí celé oblasti působnosti obce ORP Mělník. Z uvedených čísel je patrné, že míra nezaměstnanosti je větší u menších obcí a naopak u větších obcí a měst je nižší. Alarmující čísla jsou i u lidí, kteří hledají práci déle než jeden rok. Jejich podíl je v některých případech třetinový až

Strategický plán rozvoje obce Tupadly

poloviční. Jejich uplatnění na trhu práce se délkou doby nezaměstnanosti stále snižuje. Obec Tupadly v relativních číslech patří mezi nejvíce postižené lokality vysokou nezaměstnaností. V absolutních číslech je nezaměstnanost v řádech jednotek lidí, což je způsobeno celkovým nízkým počtem obyvatel v obci.

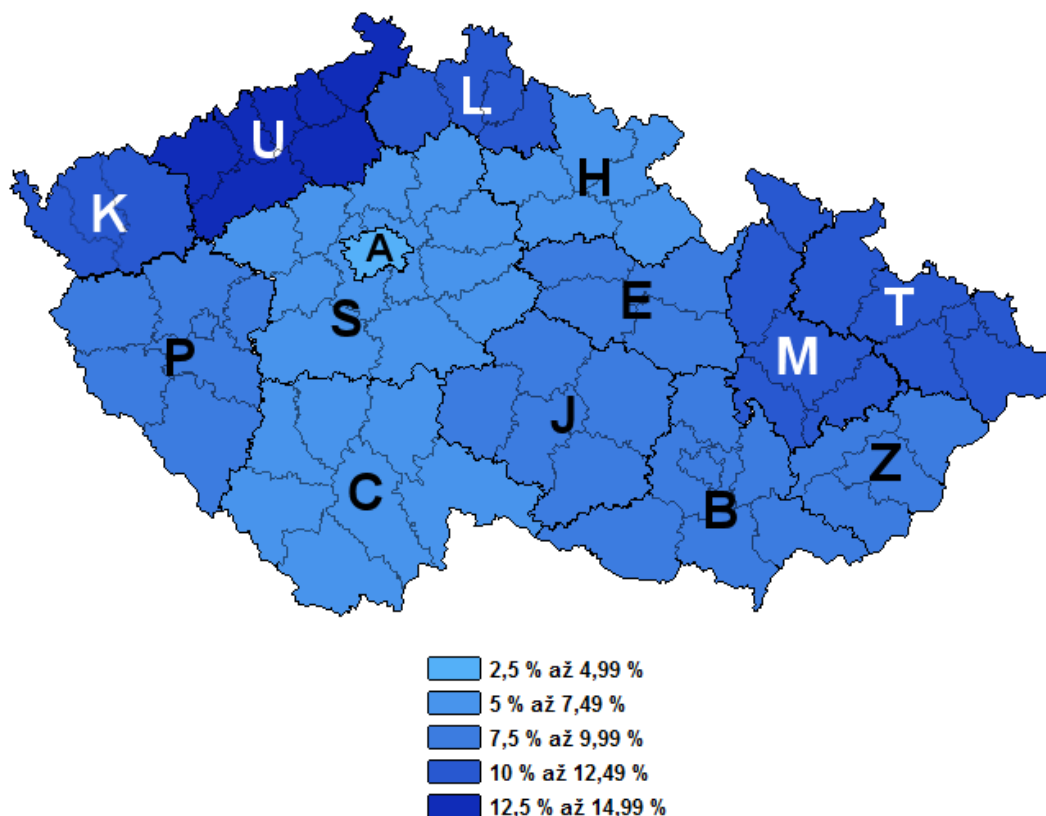
Tab. č. 3: Nezaměstnanost v regionu

	Uchazeči o zaměstnání	Míra nezaměstnanosti (%)	Nezaměstnaní do 3 měsíců	Nezaměstnaní 3 - 6 měsíců	Nezaměstnaní 6 - 9 měsíců	Nezaměstnaní 9 - 12 měsíců	Nezaměstnaní více než 12 měsíců
Býkev	27	16,8	4	3	5	4	11
Byšice	63	10,8	20	16	6	2	19
Cítov	60	11,5	13	11	4	5	27
Čečelice	26	9,7	4	7	3	3	9
Dobřeň	11	14,5	4	4	1	1	1
Dolní Beřkovice	97	14,6	21	26	5	8	37
Dolní Zimoř	4	11,8	1	1	-	-	2
Horní Počaply	68	10,8	12	7	7	8	34
Hořín	41	10,6	10	8	5	3	15
Hostín	13	11,5	4	5	-	2	2
Chorušice	24	10,7	10	4	5	3	2
Jeviněves	5	7,7	3	-	-	1	1
Kadlín	14	23,3	7	3	-	-	4
Kanina	2	10,5	1	-	-	-	1
Klý	57	11,9	14	15	4	3	21
Kokořín	24	12,3	6	2	5	1	10
Lhotka	10	9,3	2	3	1	1	3
Liběchov	65	11,7	12	12	8	3	30
Liblice	21	7,5	4	4	1	2	10
Lobeč	3	4,3	3	-	-	-	-
Lužec nad Vltavou	74	9,6	19	16	7	5	27
Malý Újezd	38	8,5	14	7	4	4	9
Medonosy	10	16,9	-	5	1	1	3
Mělnické Vtelno	62	14,6	15	12	5	7	23
Mělník	939	8,7	213	214	95	77	340
Mšeno	69	9,5	18	19	9	5	18
Nebužely	25	11,8	14	2	1	3	5
Nosálov	12	16,9	7	3	-	-	2
Řepín	26	9,1	5	5	2	2	12
Spomyšl	57	28,2	10	7	7	5	28
Stránka	16	13,8	5	4	2	1	4
Střemy	29	14,0	1	7	2	7	12
Tuhaň	25	9,9	8	5	2	2	8
Tupadly	13	26,5	1	-	3	3	6
Velký Borek	67	14,5	20	11	9	7	20
Vidim	6	6,8	-	2	-	-	4
Vraňany	70	15,4	9	12	5	6	38
Vysoká	64	16,4	14	13	2	8	27
Želízy	40	16,2	6	10	7	2	15

zdroj: Český statistický úřad, www.czso.cz

Nezaměstnanost celého Středočeského kraje ke konci roku 2011 je jen 5,6%. V následujícím obrázku je přehled nezaměstnanosti v celé České republice v polovině roku 2010 s rozlišením na kraje a okresy. Z obrázku je patrné, že Středočeský kraj patří mezi kraje s nejnižší mírou nezaměstnanosti.

Obr. č.1 Nezaměstnanost v krajích a okresech k červnu 2010 dle údajů Ministerstva práce a sociálních věcí:



zdroj: Ministerstvo práce a sociálních věcí, www.mpsv.cz

V další tabulce uvádíme přehled míry nezaměstnanosti v okrese Mělník ve srovnání s celou Českou republikou od roku 2005 do roku 2013. Pro celé období platí, že míra nezaměstnanosti v okrese byla nižší, než je celorepublikový průměr.

Tab. č. 4: Průměrná míra nezaměstnanosti

	2005	2006	2007	2008	2009	2010	2011	2012	2013
Česká republika	6,64	6,09	4,97	4,11	6,1	6,96	6,7	6,76	7,68
Praha	2,79	2,48	2,05	1,77	2,6	3,5	3,63	3,85	4,8
Středočeský kraj	4,77	4,29	3,52	3,04	4,57	5,63	5,62	5,69	6,48
Okres Mělník	6,02	5,48	4,39	3,92	5,31	6,63	6,52	6,55	7,62

zdroj: Český statistický úřad, www.czso.cz

2.5. Občanská vybavenost a služby

V této kapitole uvádíme školská, zdravotnická, kulturní a sportovní zařízení, které využívají obyvatelé obce Tupadly. Vzhledem k velikosti obce je této veřejné infrastruktury velmi málo. Obyvatelé využívají podobná zařízení v okolních obcích jako je Liběchov, Štětí a Mělník. V obci je k dispozici veřejná knihovna, která se nachází v budově obecního úřadu.

V obci se nenachází Základní škola ani mateřská školka. Přirozená spádovost obce směřuje do obce Liběchov a Mělník. Zde sídlí stavební úřad, sociální odbor, matrika, obecní policie, záchranná služba, kulturní centrum, nemocnice, knihovna, pošta, banka, lékárna a další služby, které občané využívají.

2.6. Doprava a technická infrastruktura

2.6.1. Dopravní infrastruktura

Obcí prochází silnice 1. třídy č. 9, která velmi zásadně utváří charakter celé obce a života obyvatel. Jedná se o velmi frekventovanou komunikaci, jejíž dopravní zatížení v posledních několika letech výrazně vzrostlo. Podle posledního sčítání v roce 2010 zde byla naměřena intenzita přesahující 3000 vozidel za 24 hodin. Silnice I/9 je silnice I. třídy spojující Prahu, Neratovice, Mělník, Českou Lípou, Nový Bor a Rumburk. Dále pokračuje přes hranice do Německa. Úsek Mělník-Zahrádky je na mapě rizikivosti silnic za léta 2009-2011, vytvořené ve spolupráci ÚAMK, AF-CityPlan a Policie ČR, označena nejvyšším stupněm „vysoká rizikovitost“.



Obec disponuje sítí místních komunikací, která slouží pro potřeby občanů k cestám domů a k objektům občanské vybavenosti. Celkem se jedná o 2 318 m komunikací převážně zpevněných šterkem. Dále obec vlastní 12,511 km účelových komunikací v intravilánu i extravilánu obce. Jejich technický stav je uspokojivý, ale ne zcela bezproblémový. Obec v rámci svých možností jednotlivé silnice udržuje, popřípadě provádí náročnější rekonstrukce. Zimní údržba probíhá průběžným pluhováním v kombinaci s ručním úklidem pomocí pracovníků veřejně prospěšných prací. V polovině roku 2015 skončila větší rekonstrukce polní cesty v délce 1 485 metrů (na území obce Tupadly), která byla součástí pozemkových úprav v regionu. Na financování projektu se podílel Státní pozemkový úřad. Součástí silničních těles místních komunikací jsou i chodníky, které představují bezpečné trasy pro chodce. Tyto má obec také ve správě a provádí jejich běžnou údržbu. Podle informací z pasportu komunikací disponuje obec celkem 772 m chodníků. Vzhledem k tomu, že obcí prochází velmi frekventovaná komunikace 1. třídy je v zájmu vedení obce zlepšit bezpečnost chodců v okolí této silnice realizací bezpečnostních opatření včetně výstavby nových chodníků. V minulosti došlo k instalaci semaforů, reagujících na rychlost projíždějících vozidel. Toto opatření se ukázalo jako vhodné a přispělo ke zlepšení bezpečnosti silničního provozu.

Další významnou dopravní infrastrukturou je železniční trať č. 072, která kopíruje pravý břeh řeky Labe. Samotnou obcí trať neprochází a nejbližší zastávky nebo nádraží se nachází v Liběchově, ve Štětí a na Mělníku. Lidé je využívají především k cestám do zaměstnání nebo do školy. Nákladní vlaková doprava není v obci využívána a provozovaná.

Obr. č. 2 Železniční mapa v okolí Tupadly



zdroj: České dráhy, a.s., www.cd.cz

Obcí Tupadly prochází značená cyklostezka č. 0012, která tvoří jakýsi okruh do CHKO Kokořínsko přes obce Liběchov, Želízky, Tupadly a zpět. Je přímo napojena na páteřní cyklostezku č. 24, která vede ze Stětí směrem na Mělník. Cyklostezka je také propojena se stezkou „Za vínem a poznáním, která vznikla ve spolupráci MAS Podřipsko a MAS Kokořínsko. Díky rozvoji cykloturistiky se zvyšuje množství cyklistů projíždějících obcí. Tento rozvoj by v budoucnu mohla obec využít ke svému rozvoji v oblasti turistiky. Obcí vedou značené turistické trasy  Liběchov - Tupadly a  Mělník - Liběchov - Tupadly - Rač - Rozprechtice. Jak je výše ve strategii uvedeno, v obci se nachází několik turisticky atraktivních bodů a jistě by stálo za zvážení zýšit jejich propagaci v oblasti turistického ruchu. Další zajímavé objekty se nacházejí na území CHKO Kokořínsko.

2.6.2. Technická infrastruktura

V obci není zaveden plyn a jeho výstavba se v nejbližší době ani neplánuje.

V Tupadlech také není kanalizace. Vzhledem ke složitým terénním podmínkám se uvažuje s výstavbou tlakové kanalizace včetně vlastní ČOV. Výstavba je však investičně a finančně velmi náročná. Vzhledem k počtu plánovaně připojených obyvatel bude finanční část stavby velmi nákladná. Bez spolufinancování národních nebo evropských fondů je realizace v současné ekonomické situaci obce nemožná.

V obci je veden skupinový vodovod, který je ve vlastnictví Dobrovolného sdružení obcí „Boží voda“. Tento svazek sdružuje obce, které vlastní celý vodovodní systém a zajišťuje jeho správu.

2.7. Cestovní ruch a životní prostředí

2.7.1. Poloha města a vazba na okolí

Obec Tupadly leží v úrodné polabské nížině v lokalitě CHKO Kokořínsko a Máchův kraj. Skrz obec vede silnice č. I/9 z Prahy na Mělník a Českou Lípou. Od bývalého okresního města Mělník je obec vzdálena vzdušnou čarou cca 10 kilometrů a od hranic hlavního města Prahy přibližně 35 kilometrů.

V řešeném území se nachází mnoho přírodních hodnot: CHKO Kokořínsko (I.-IV. zóna), lokální ÚSES, Natura 2000 – Evropsky významná lokalita, MZCHÚ Mokřady dolní Liběchovky, Stráně Hlubokého dolu, 2 památné stromy (Líp malolistá, Jilm vTupadlech).

Území je z větší části zalesněno, v menším rozsahu jsou zemědělské plochy. Louky a pastviny se vyskytují hlavně v koridorech Hlubokého dolu, Liběchovky a v zázemí sídla. Solitérní či liniová vegetace mimo les v řešeném území moc nenachází, což je dáno charakterem krajiny. Výrazně se v krajině projevují pískovcové skály (příkré stěny Hlubokého dolu, zářez cesty ke Slavínu). Dalším fenoménem jsou mokřady v údolí Liběchovky

Rekreace

- individuální

V řešeném území se nachází řada chat a rekreačních chalup – v zastavěném území (celkem cca 80 objektů).

- pobytová

Plocha pro hromadné ubytování nadmístního významu je v sev. části území - motel Svatý Kryštof (44 lůžek, restaurace, konferenční místnost, ...)

Nefunkční (zřejmě jen dočasně) je hotel Tupadly v obci (při sil. III. tř. směr Vidim) – reprezentativní stavba dotváří turistický charakter obce

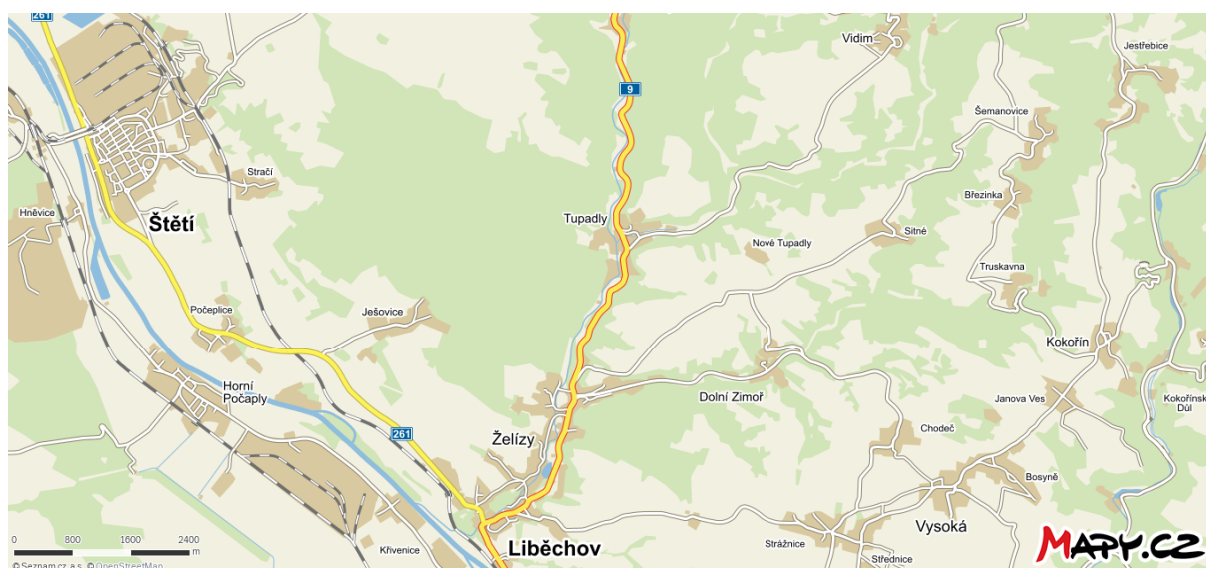
Existuje záměr zatraktivnit centrum obce úpravou mokřadu formou naučné stezky s jezírky, lavičkami, informačními tabulemi, apod.

V území se nachází síť turistických tras a cyklotras, popsáno výše v tomto dokumentu.

Nadmořská výška: 185 m n. m.

Souřadnice GPS: 50°26'31" s. š., 14°28'30" v. d.

Obr. č. 3: Poloha obce Tupadly



2.7.2. Životní prostředí

Obec Tupadly leží v části území Chráněné krajinné oblasti Kokořínsko – Máchův kraj. Chráněná krajinná oblast Kokořínsko – Máchův kraj byla vyhlášena roku 1976 jako CHKO Kokořínsko v oblasti, která se v minulosti nazývala Polomené hory, Dubské skály či Dubské Švýcarsko (Daubaer Schweiz). K 1. září 2014 byla CHKO rozšířena o svoji druhou, nenavazující část o rozloze 136 km² jménem Máchův kraj, rozkládající se v severovýchodním okolí Máchova jezera.

Chráněná krajinná oblast zaujímá rozlohu cca 410 km². Patří k nejkrásnějším oblastem Mělnicka, Českolipska, Mladoboleslavka i celých Čech. Krajina má kaňonovitý charakter, v severní části přechází v pahorkatinu, jsou pro ni typické pískovcové skály, z nichž mnohé vytvářejí rozličné tvary - skalní převisy, drobné jeskyně, výklenky a římsy. Polomené hory podobně jako České středohoří vznikly koncem třetihor, kdy došlo k rozlomení reliéfu a proniknutí čedičového a znělcového magmatu k zemskému povrchu.

Co se starší části CHKO (Kokořínska) týče, nejnavštěvovanější je její jižní část, v kaňonovém údolí a povodí potoka Pšovky, jejíž nejcennější části včetně postranních roklí a některých skalních komplexů a hřebenů v okolí Kokořína a západně a severně od Mšena jsou zvláště chráněny jako přírodní rezervace Kokořínský důl. Osou jihozápadní části CHKO je potok Liběchovka, jehož údolím po většině délky prochází silnice I/9, turistickými východisky jsou zde například Želízy, Tupadly, Chudolazy nebo Medonosy. V prostoru mezi údolím Liběchovky a Pšovky je několik dolů (kaňonovitých údolí obklopených bloky pískovcových skal), například Zimořský důl, Truskavenský důl, Šemanovický důl, Sitenský důl, Vidimský důl, Hluboký důl, Střezivojický důl a další. Ve východní části CHKO jsou nejznámějšími dominantami Houska (poblíž pramenů Pšovky) a Vrátecká hora, blíže Dubé pak Vysoký vrch a Korecký vrch. Výběžek CHKO směřuje na severozápad od Dubé, až téměř k hranicím CHKO České středohoří. V této části Kokořínska se nacházejí v nejbližší části dominanty Ronov (553 m) či Vlhošť, Stříbrný vrch, Husa, blíže Dubé pak Kostecké bory, Martinské stěny a Čap a západně od Dubé Dubová hora.

Pokud jde o novější část chráněné oblasti (Máchův kraj), patří zde mezi hlavní turistické cíle bezesporu okolí Máchova jezera, využívané zejména k rekreačním účelům. Neméně oblíbená je pak

Strategický plán rozvoje obce Tupadly

zřícenina hradu Bezděz na stejnojmenném kopci, který je svými 603 metry po Vlhošti (613 m) druhým nejvyšším vrchem celé CHKO a představuje tak spolu se svým menším „dvojčetem“ Malým Bezdězem výraznou a nepřehlédnutelnou krajinou dominantu, již lze za vhodných podmínek zahlédnout z velké části Čech. Mezi další pozoruhodná místa patří Hradčanské stěny v centrální části oblasti - rozsáhlé neosídlené území, jemuž dominují pískovcové skály a rokle. Za návštěvu také stojí PP Provodínské kameny s nejvyšším vrcholem Lysou skálou (419 m) a zřícenina hradu Jestřebí. Na území CHKO se také nachází velmi významná ornitologická lokalita Novozámecký rybník.

Obec Tupadly leží v nadmořské výšce 185 m n. m. Ve vzdálenosti 7 km západně leží město Štětí, 10 km jižně město Mělník, 16 km západně město Roudnice nad Labem a 21 km jižně město Neratovice. Severně od obce leží kopec Slavín, na kterém se nachází stejnojmenný zámek s rozhlednou.

Odpadové hospodářství

Na území obce je zaveden systém odpadového hospodářství, který je v souladu se zákonem o odpadech a s aktuální obecně závaznou vyhláškou o stanovení systému shromažďování, sběru, přepravy, třídění, využívání a odstraňování komunálních odpadů a nakládání se stavebním odpadem na území obce Tupadly.

Fyzické osoby mohou komunální odpady vznikající na území obce třídit na následující složky:

- a) *Biologické rozložitelné odpady,*
- b) *Papír,*
- c) *Plasty včetně PET lahví,*
- d) *Sklo,*
- e) *Kovy,*
- f) *Nebezpečné odpady,*
- g) *Objemný odpad,*
- h) *Směsný komunální odpad*
- i) *elektroodpad*

Odpady jsou odkládány na stanovená sběrná místa, do stanovených typizovaných nádob a na stanoviště kontejnerů. Směsný komunální odpad je pravidelně vyvážen svozovou společností kombinovaně jednou týdně nebo za čtrnáct dnů. Tříděný odpad v podobě plastů, papíru a skla je vyvážen jednou za čtrnáct dnů nebo měsíčně (sklo). Velkoobjemový odpad stejně jako bioodpad mohou občané odkládat do přistavených kontejnerů nebo na základě individuální objednávky. V obci probíhá také mobilní svoz nebezpečného odpadu dvakrát ročně. Obyvatelé Tupadel mohou také využít sběrné místo u Jednotky požární ochrany v Želízech pro odložení elektroodpadů.

2.8. Spolupráce města s okolními obcemi jinými subjekty

2.8.1. Členství ve svazku

MAS Vyhlídky

Obec Tupadly je členem svazku Místní akční skupina Vyhlídky. Díky tomuto projektu může obec čerpat finanční prostředky z programu Leader. Jedná se o sdružení členů s právní subjektivitou, které je tvořeno neziskovými organizacemi, podnikateli a zástupci obcí.

Území MAS Vyhlídky, z.s. se rozkládá v polabské nížině na území města Mělník, na severu nejsevernější obce se tvoří hranici s Libereckým krajem. Na východě zasahuje do okresu Mladá Boleslav a Brandýs nad Labem. Na západě tvoří obce hranici mezi Ústeckým krajem, na jihu tvoří hranici řeka Labe, kde jediná obec Tupadly ji překračuje. Charakteristická je pro toto území zemědělská a především vinařská činnost, dále historie regionu s četnými kulturními památkami a krajina bohatá na příležitosti k rekreačním aktivitám. Vedle tradičních zemědělských odvětví má význam zelinářství a ovocnářství. Je také jedinou oblastí Středočeského regionu, kde se pěstuje ve větším měřítku vinná réva. Díky svým krajinným a přírodním hodnotám jsou výše a severněji položené oblasti Mělnicka součástí CHKO Kokořínsko, dosahují právě až k Polabské nížině rozprostírající se v okolí soutoku Labe s Vltavou u Mělníka. Mělnicko patří k zemědělským produkčním oblastem středních Čech. Významný je průmysl energetický a potravinářský. Turisticky nejvýznamnější oblasti se nacházejí v severní části obvodu.

Obce v územní působnosti MAS Vyhlídky, z.s.:

Mělník, Býkev, Cítov, Dobřeň, Dolní Beřkovice, Dřísy, Hořín, Hlavenec, Kluky, Kly, Lhota, Lužec n. Vlt., Malý Újezd, Nedomice, Tupadly, Sudovo Hlavno, Tišice, Všetaty, Hostín, Kadlín, Kanina, Kokořín, Lhotka, Liblice, Lobeč, Mělnické Vtelno, Nebužely, Nosálov, Řepín, Stránka, Střemy, Velký Borek, Vysoká, Dolní Zimoř, Liběchov, Medonosy, Tupadly, Vidim, Želízy

Svazek obcí Povodí Liběchovky

Jená se o dobrovolný svazek obcí podle zákona v okrese Mělník, jeho sídlem je Liběchov a jeho cílem je rozvoj mikroregionu, ÚP, životního prostředí a cestovního ruchu. Sdružuje celkem 6 obcí - Medonosy, Tupadly, Vidim, Želízy, Liběchov, Dolní Zimoř.

2.9. Soulad s rozvojovými strategiemi

2.9.1. Územní plán

Strategický plán rozvoje je zpracován v souladu územním plánem obce Tupadly. Dokument je také v souladu s připravovaným novým územním plánem.

2.9.2. Strategický plán rozvoje kraje

Strategický plán rozvoje obce Tupadly je plně v souladu s Programem rozvoje územního obvodu Středočeského kraje. Hlavním cílem rozvoje Středočeského kraje je dosáhnout vyváženého

hospodářského, kulturního a vzdělanostního růstu se silnými a vzájemně výhodnými vazbami na hlavní město Prahu, ale také na další regiony, při respektování podmínek ochrany životního prostředí tak, aby region obstál v porovnání s ostatními regiony v ČR i v zahraničí.

2.9.3. Strategický plán Leader MAS Vyhličky

Tupadly je členem Místní akční skupiny Vyhličky. Toto uskupení má vytvořený a schválený Strategický plán Leader - Integrovaná strategie rozvoje území 2014-2020. Tento dokument představuje pět Prioritních oblastí, pomocí kterých chce dosáhnout trvale udržitelného rozvoje oblasti. Strategický plán rozvoje obce Tupadly je v souladu s tímto dokumentem.

2.10. Veřejná anketa

V rámci přípravy tohoto dokumentu proběhla mezi občany obce Tupadly veřejná anketa. V té se mohli občané vyjádřit k připravovaným projektům a vznést požadavky a náměty k rozvoji obce a jejímu dalšímu směřování. Anketa probíhala v letním období roku 2015, kdy byly anketní lístky rozeslány do každé domácnosti v obci. Rezervní zásoba byla k dispozici na obecním úřadu. Celkem bylo distribuováno 120 anketních lístků. Lidé se mohli vyjadřovat pomocí rozdaných anketních lístků ke konkrétním projektům a také mohli vyjádřit svůj názor k rozvoji obce, její minulosti i budoucnosti.

Anketní lístky obsahovaly základní nabídku plánovaných projektů, ke kterým měli občané přiřadit prioritu od 1 do 7, přičemž 1 znamenala nejméně důležitý projekt a 7 nejvíce důležitý. Navrženými projekty byly:

- **Rozšíření nové bytové nebo rodinné zástavby**
- **Přeložení stávajícího nadzemního vedení do země**
- **Rekonstrukce veřejného rozhlasu**
- **Rekonstrukce veřejného osvětlení**
- **Oprava chodníků včetně odvodnění**
- **Rekonstrukce místních komunikací**
- **Řešení dopravní bezpečnosti na průtahu obcí**
- **Rekonstrukce budovy obecního úřadu - zateplení**
- **Rekonstrukce budovy čp 5 - zateplení**
- **Posílit obnovu zeleně v obci**
- **Čistota a vzhled obce**
- **Dětské hřiště nejen pro nejmenší**
- **Revitalizace veřejného prostranství za budovou OÚ**
- **Oprava sakrálních staveb a rekonstrukce památek**
- **Větší propagace turistického ruchu**
- **Vybudování cyklostezky Liběchov - Osinalice**
- **Služby v sociální oblasti pro seniory a tělesně postižené**

Strategický plán rozvoje obce Tupadly

Výsledkem je 38 doručených anketních lístků. Podle zkušeností zpracovatele strategického plánu se jedná o poměrně velké číslo a svědčí o velkém zájmu občanů ohledně dění v obci. Také můžeme konstatovat, že zvolený způsob komunikace s občany byl správný a průzkumu se takto zúčastnila cca třetina dotázaných obyvatel. Na jejich základě je možné shrnout názory občanů a jejich potřeby. Z vrácených lístků byly pouze dva, které byly vyplněné jen v části projektů. Ostatní respondenti se aktivně vyjádřili i k ostatním bodům ankety.

Podle níže uvedených výsledků můžeme shrnout, že většina respondentů označila téměř všechny projekty jako prospěšné jen s různou prioritou. Pouze několik respondentů označilo jen vybrané projekty, které považují jako opodstatněné.

Z pohledu priorit jednotlivých projektů zajímá občany nejvíce čistota a vzhled obce, dopravní situace v obci, veřejná zeleň, a služby v oblasti sociální péče. Tato témata jsou obecně zásadní pro každou obec, protože se dotýkají většiny obyvatel. Nejméně důležité projekty jsou rozšíření nové bytové zástavby, veřejný rozhlas a přeložka nadzemního vedení. Stupeň priorit v těchto oblastech se kryjí i s prioritami vedení obce. Poměrně velkým překvapením je až 13. místo pro projekt cyklostezky.

Zhruba ve středu hodnocení se vyskytují témata ohledně turistického ruchu, rekonstrukce budovy OÚ nebo otázky veřejné zeleně. Pravděpodobně je tomu tak, protože se to týká jen určité skupiny obyvatelstva, které mají z těchto aktivit prospěch, nebo se jedná o služby veřejné správy, které občané považují jako samozřejmost.

Výsledky ankety můžeme shrnout v následující tabulce č. 5

Tab. č. 5 Výsledky ankety

Pořadí	Projekt	Počet bodů	Průměr	Počet hlasů
1	Čistota a vzhled obce	193	5,85	33
2	Služby v sociální oblasti pro seniory a tělesně postižené	88	5,50	16
3	Nové chodníky a rekonstrukce místních komunikací	180	5,45	33
4	Řešení dopravní bezpečnosti na průtahu obcí	175	5,30	33
5	Rekonstrukce památek včetně památek na návsi	156	5,20	30
6	Dětské hřiště nejen pro nejmenší	156	4,88	32
7	Oprava sakrálních staveb	143	4,77	30
8	Revitalizace veřejného prostranství za budovou OÚ	81	4,76	17
9	Posílit obnovu zeleně v obci	151	4,72	32
10	Přeložení stávajícího nadzemního vedení do země	155	4,70	33
11	Větší propagace turistického ruchu	128	4,00	32
12	Rekonstrukce budovy OÚ - zateplení	120	4,00	30
13	Vybudování cyklostezky	135	4,35	31
14	Rekonstrukce veřejného osvětlení	125	3,91	32
15	Rekonstrukce budovy čp. 5 - zateplení	104	3,59	29
16	Rekonstrukce veřejného rozhlasu	80	2,67	30
17	Rozšíření nové bytové nebo rodinné zástavby	79	2,63	30

Ve druhé části ankety se mohli občané vyjádřit k jednotlivým tématům z minulosti a budoucnosti rozvoje obce. Jedná se o část ankety, která obsahovala subjektivní složku hodnocení rozvoje Tupadly, ale šlo o velmi významnou a cenou část názoru občanů.

Strategický plán rozvoje obce Tupadly

Z celkového počtu odevzdaných anketních lístků se pouze 2 nevěnovali druhé části dotazníků. Toto zjištění svědčí o poměrně velkém zájmu občanů na rozvoji obce a jejím dalším směřování. Podle jednotlivých odpovědí můžeme říci, že občané přistoupili k vyplnění zodpovědně, což svědčí o velkém zájmu veřejnosti na dění v obci Tupadly.

V otázce charakteristiky současných Tupadel se respondenti vyjádřili ve smyslu:

- Čisté a lákavé
- Klidné místo v přírodě
- Místo pro rekreaci
- Přitažlivé
- Čistá a hezká
- Upraveně a tradičně
- Značně neupravené a špinavé
- Příjemné na odpočinek

Co by se mělo v obci změnit? To byla další otázka ankety, ke které se mohli občané vyjádřit. Ve svých názorech se jednotlivé odpovědi příliš nelišily. Můžeme říci, že nejvíce názorů se týkalo těchto témat:

- Snížení kamionové dopravy a dopravy na průtahu, zvýšení bezpečnosti silničního provozu
- Zlepšit technický stav místních a účelových komunikací
- Zlepšení vzhledu budov – soukromých i obecních
- Zajištění prodejny se základními potravinami
- Nepořádek kolem kontejnerů na odpad
- Rozvoj veřejného osvětlení ve všech lokalitách obce
- Posílit kapacitu kontejnerů na separovaný odpad v letním období
- Vybudování centrálního parku v obci
- Více veřejné zeleně a zlepšení čistoty obce

V otázce shrnutí pozitivních projektů z minulosti se občané nejčastěji pochvalně vyjadřovali k instalaci zpomalovacího semaforu na průtahu obce, správě webových stránek, novým společenským akcím a tím i lepšímu společenskému životu v obci, nové autobusové zastávce, opravě chodníku a vybudování hřiště a parku.

V případě, kdy měli obyvatelé shrnout nejvýznamnější projekty nejbližší budoucnosti, se objevoval nejčastěji typ na tyto projekty:

- Úprava průtahu obcí
- Revitalizace zeleně v centru obce – centrální park
- Oprava památek
- Zavedení klidu o svátcích a nedělích
- Cyklostezka
- Prodejna se základními komoditami
- Kanalizace
- Zavedení internetu
- Vybudování místa pro odložení separovaného odpadu poblíž chatové osady
- Rekonstrukce vodovodu

V posledním bodě dotazníku mohli respondenti vyjádřit obecně svůj názor, vznést připomínku nebo i kritický pohled na dění v obci. Mezi nápady můžeme zařadit návrh na zavedení pojízdné prodejny, zlepšení péče o zatoulaná nebo opuštěná zvířata, zlepšení infrastruktury v chatové oblasti, čištění stuh pro odvod dešťové vody atd.

Závěrem této kapitoly můžeme shrnout, že realizace ankety byla velmi pozitivním krokem ke zjištění názorů na rozvoj obce široké veřejnosti. Lidé vyplňovali dotazníky zodpovědně. V otázkách se nejvíce skloňovala bezpečnost na silničním průtahu a zpomalení dopravy, výstavba centrálního parku v obci a zejména otázka zavedení obchodu v obci nebo alespoň zajištění pojízdné prodejny. Lidé se také velmi často vyjadřovali k problematické spolehlivosti dodávky elektrické energie. V obci často dochází k výpadkům dodávek elektřiny do domácností.

Projekty vedení obce

V přípravné fázi strategického plánu obce se k jednotlivým problémům a projektům vyjádřilo také vedení obce. Tento názor na řešení rozvoje obce je cennou částí tohoto dokumentu, neboť nahlíží na problematiku z pohledu potřeb obce jako samosprávy, která zajišťuje veškerý chod obce.

Vedení obce musí zajistit veškeré základní potřeby občanů, hospodařit se svěřenými finančními prostředky jako řádný hospodář a zajišťovat rozvoj obce dle názoru většiny obyvatel v souladu s platnými právními normami.

Vedení obce dlouhodobě podporuje většinový názor občanů a v minulosti připravilo realizaci investičních a neinvestičních projektů. Namátkou můžeme jmenovat výstavbu několika chodníků v obci zejména v blízkosti průtahové komunikace, výstavba dětského hřiště, zavedení a rozšíření separace odpadů. V obci se pravidelně konají kulturně společenské akce, které se vyznačují poměrně velkou návštěvností. Obec spolupracuje na rozvoji celého regionu v rámci partnerství v MAS Vyhličky.

Mezi priority obce můžeme zahrnout realizaci centrálního parku v obci jako místo klidu, odpočinku a setkávání lidí při společenských akcích, rekonstrukci místních komunikací a zajištění čistoty obce. Problematika čistoty obce je velký problém, který ovšem nezávisí pouze na počtu odpadových nádob, četnosti úklidu komunikací nebo počtu odpadkových košů, ale zejména na přístupu každého občana nebo návštěvníka obce. Jedná se dlouhodobý problém, který bude hodně záležet na prevenci a výchově celých generací. Vedení obce si je také vědomo velmi špatným stavem dopravní bezpečnosti na průtahu obce. V minulosti byl instalován zpomalovací semafor, který byl prvním krokem ke zlepšení stávající situace.

Závěrem můžeme konstatovat, že priority občanů a vedení obce se ve většině shodují a zároveň nedochází k zásadním rozporům. Z ankety však vyplynul zásadní požadavek občanů na zajištění zásobování obce potravinami a základními komoditami. V rámci veřejné ankety se poměrně velká část respondentů vyjádřila k zavedení malého obchodu nebo alespoň pojízdné prodejny. Tento požadavek je pro vedení obce nový a vzhledem k frekvenci zájmu o obchod zcela oprávněný. Předpokládáme, že se toto téma objeví v prioritách vedení obce. Vzhledem k povaze projektu, kdy se jedná o komerční aktivitu některého podnikatele, není možné vznik nového obchodu ovlivnit přímo, např. nařízením. Existují však jiné nástroje, které mohou přimět podnikatele k zavedení této služby. Jedná se například o poskytnutí vhodných obecních prostor, snížení nájmu vybudování potřebné infrastruktury apod. Na

druhou stranu musí být i reálný zájem občanů na této službě v podobě častého využívání prodejny k nákupu, protože v případě nezájmu zákazníků, nebude mít tato služba dlouhého trvání.

3. Souhrnná SWOT analýza

Tato kapitola uzavírá analytickou část strategického plánu a podává strukturovaný přehled o závěrech analytických šetření předcházejících zpracování strategického plánu. SWOT analýza strukturuje v rámci předchozích šetření výsledované aspekty rozvojového potenciálu obce a dále zásadní problémy, na jejichž řešení by se měla obec soustředit.

V průběhu stanovení bodů SWOT analýzy byly použity tyto metody: expertní návrh, řízené rozhovory, dotazníkové šetření, individuální hodnocení účastníků a diskuse v pracovní skupině.

Členěna je na oblasti představující, dle každodenních zkušeností, klíčové faktory rozvoje obce, na které by se měla v následujícím období obec, tedy celé společenství, jež představuje, zaměřit. Jedná se o navzájem související a provázaná témata přímo ovlivňující další vývoj obce Tupadly, při jejichž volbě bylo navázáno na původní Program obnovy vesnice pro období 2008-2013

Dopravní a technická infrastruktura	
SILNÉ STRÁNKY	SLABÉ STRÁNKY
<ul style="list-style-type: none"> ➤ vodovod v obci ➤ telefon a internet ➤ veřejné osvětlení ➤ dostatečná silniční síť ➤ existence vodního toku Labe ➤ páteřní cyklotrasa ➤ první regionální cyklostezky 	<ul style="list-style-type: none"> ➤ absence kanalizace a ČOV ➤ absence chodníků a jiných dopravně bezpečnostních prvků na průtahu obce ➤ špatný technický stav místních a účelových komunikací ➤ absence obchvatu obce jako náhrada tranzitní nákladní dopravy ➤ nepřítomnost železničního spojení ➤ nedostatečná infrastruktura u významných památek ➤ nedostatečná publicita památek ➤ nedostatečný informační systém
PŘÍLEŽITOSTI	HROZBY
<ul style="list-style-type: none"> ➤ rozvoj infrastruktury v nově budovaných lokalitách s rodinnou výstavbou ➤ dobrá dostupnost a napojení na Mělník ➤ krátká vzdálenost do Štětí a na Mělník ➤ oblast s turistickými zajímavostmi ➤ vodní tok Labe jako potenciální alternativní způsob dopravy ➤ rozvoj infrastruktury pro budoucí podnikání jako podpora pro snížení nezaměstnanosti ➤ možnost čerpání finančních prostředků ze státních nebo krajských fondů ➤ rozvoj sítě cyklostezek 	<ul style="list-style-type: none"> ➤ nedostatek finančních prostředků v rozpočtu obcí na běžnou údržbu infrastruktury ➤ nedostatek financí na opravy výtluků na místních komunikacích ➤ špatná dopravně bezpečnostní situace na průtahové komunikaci a významných dopravních uzlech ➤ nedostatečná dopravní obslužnost – veřejná doprava

Strategický plán rozvoje obce Tupadly

Životní prostředí a kvalita života	
SILNÉ STRÁNKY	SLABÉ STRÁNKY
<ul style="list-style-type: none"> ➤ přílehlé okolí obce je bez průmyslové výroby ➤ propracovaný systém odpadového hospodářství ➤ zapojení veřejnosti do třídění odpadů ➤ poměrně vysoký podíl zeleně ve veřejných prostranstvích ➤ velký podíl orné kvalitní půdy ➤ systematická ochrana chráněných lokalit ➤ rozvinutá zemědělská prvovýroba 	<ul style="list-style-type: none"> ➤ vysoká hustota automobilové dopravy na průtahu obcí včetně nákladní dopravy ➤ spalování tuhých a jiných paliv v rodinných domech ➤ vysoký podíl těžké nákladní dopravy projíždějící centrem obce ➤ absence protihlukové stěny okolo hlavního silničních tahů ➤ nedostatek sběrných dvorů a pestrost odebíraných odpadů na podporu třídění ➤ pomalý rozvoj sídelní zeleně z důvodu nedostatku finančních prostředků ➤ nedostatečná protipovodňová ochrana sídel poblíž vodních toků
PŘÍLEŽITOSTI	HROZBY
<ul style="list-style-type: none"> ➤ vhodné plochy pro sadové úpravy ➤ přítomnost vodních ploch a toků ➤ památné stromy ➤ zvyšování podílu tříděného odpadu ➤ možnost čerpání finančních prostředků z dotačních programů 	<ul style="list-style-type: none"> ➤ nedostatečná péče o čistou a vzhled obcí ➤ nedostatečná údržba veřejné zeleně ➤ vodní tok Labe jako příčina malých i katastrofálních záplav ➤ snižování retenčního potenciálu krajiny a tím zvyšování hrozby bleskových záplav ➤ pokles podílu hromadné dopravy vůči osobní automobilové ➤ návrat k vytápění tuhými palivy ➤ chátrající stavby a areály, které majitelé nevyužívají

Strategický plán rozvoje obce Tupadly

Kultura, volný čas a sportovní zázemí	
SILNÉ STRÁNKY	SLABÉ STRÁNKY
<ul style="list-style-type: none"> ➤ velmi častá je spolupráce mladých rodin a vedení obce na pořádání kulturně společenských akcí ➤ dobré a vhodné zázemí pro volnočasové spolky ➤ velká tradice některých akcí ➤ dostatek angažovaných dobrovolníků ➤ velký zájem mladé generace o konání společenských a kulturních aktivit ➤ existence kulturních zařízení ➤ historie obce a jejich kulturní památky jako základ pro rozvoj cestovního ruchu ➤ dobrá dopravní dostupnost regionu 	<ul style="list-style-type: none"> ➤ absence volnočasových spolků ➤ absence dětských hřišť ➤ absence otevřených koupališť ➤ v případě existence kulturního zařízení je otázkou nákladovost na provoz a jejich technický stav ➤ nedostatečná infrastruktura a zázemí u historických památek ➤ slabá spolupráce členských obcí na rozvoji volnočasových aktivit regionálního významu ➤ nedostatek kapacity ubytovacích zařízení ➤ malý podíl turistů, kteří v regionu zůstanou déle než dva dny ➤ malý podíl kulturních akcí v regionu, které mají charakter opakujících se akcí – tradiční akce
PŘÍLEŽITOSTI	HROZBY
<ul style="list-style-type: none"> ➤ dobré nápady občanů ➤ spolupráce s okolními obcemi na pořádání kulturních akcí ➤ historie regionu ➤ rozvoj cestovního ruchu společnými silami ➤ zvýšení kapacity ubytovacích zařízení ➤ zapojení podnikatelských subjektů a veřejnosti do veřejného života obce ➤ obnova zaniklých zvyklostí 	<ul style="list-style-type: none"> ➤ odliv občanů do větších obcí nebo měst ➤ nedostatek finančních prostředků na vybudování zázemí pro volný čas ➤ nezájem veřejnosti ➤ vytvoření nežádoucího stavu, kdy se obce stanou jen noclehárnou pro občany, kteří budou vyjíždět za prací a volným časem do velkých měst ➤ slabé zapojení nových lidí do volnočasových spolků a jejich generační obnova ➤ atraktivita pouze některých oblastí trávení volného času na úkor jiných

Výsledky SWOT analýzy byly využity:

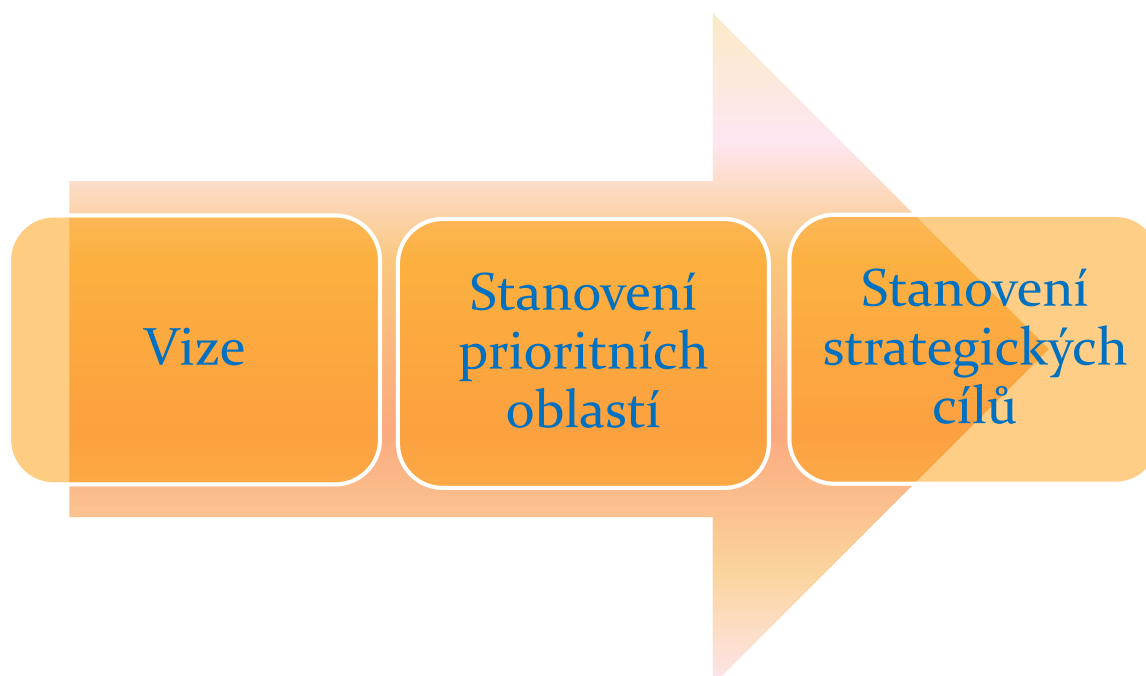
- pro upřesnění prioritních oblastí
- jako základ pro zaměření celé rozvojové strategie obce a okolí
- jako základ pro formulaci strategických priorit, opatření a rozvojových aktivit strategického plánu

4. Strategická část

4.1. Strategická rozvojová vize obce

Strategická část strategického plánu je rozdělena na několik úrovní, které se navzájem obsahově liší mírou obecnosti. Pro účely Strategického plánu rozvoje obce Tupadly byly stanoveny 3 základní úrovně, které tvoří „strategický skelet“ návrhové části.

Zjednodušená struktura – strategické (návrhové) části strategického plánu:



Vize popisuje stav, jehož by mělo být v budoucnu dosaženo a v tomto smyslu představuje zastřešující rámec celé návrhové části.

Prioritní oblasti představují strukturovanou formulaci hlavních tematických sektorů, v rámci kterých je nutné danou problematiku řešit. Vymezení prioritních oblastí slouží k logickému uspořádání strategického plánu. V rámci každé kritické oblasti je rozvojová vize obce konkretizovaná do podoby priorit rozvoje.

Hlavní záměry v rámci každé kritické oblasti jsou dále rozvedené ve **strategických cílech**. Stanovené strategické cíle jsou dekomponovány do jednotlivých opatření. Strategické cíle jsou odvozeny od vize obce a představují strategie nebo cesty, jak dané vize dosáhnout.

Strategický plán rozvoje obce Tupadly

Opatření na nejnižší úrovni návrhové části jsou obecně formulované záměry, které se naplňují podporou konkrétních aktivit. Konkrétní projektové náměty získané v průběhu zpracování strategie jsou přiřazeny k příslušným opatřením. Opatření mají na rozdíl od vize charakter střednědobý až krátkodobý, s růstem hierarchie návrhové části se úměrně zvyšuje doba realizace.

Zpracovaný strategický plán rozvoje obce respektuje dodržování horizontálních témat, kterými jsou udržitelný rozvoj a rovné příležitosti. Uvažované projekty jsou buď na naplňování témat přímo zaměřené, nebo na ně mají pozitivní dopad.

Udržitelný rozvoj je definován jako dosahování rovnováhy mezi ekonomickou, sociální a environmentální oblastí. Udržitelnost je též chápána jako uspokojení našich potřeb, aniž bychom do budoucna omezili potřeby budoucích generací.

Principem rovných příležitostí je potírání diskriminace na základě pohlaví, rasy, etnického původu, náboženského vyznání, zdravotního postižení, věku či sexuální orientace, zejména u znevýhodněných skupin (migranti, nezaměstnaní, osoby s nízkou kvalitací, osoby z obtížně dopravně dostupných oblastí, drogově závislí, propuštění vězni, absolventi škol, souhrnné skupiny ohrožené sociálním vyloučením).

Vize představuje obecnou reálnou představu budoucího stavu správního území obce Tupadly, vycházející z názorové shody všech subjektů podílejících se na zpracování a schválení strategického plánu. Vytyčuje základní směr rozvoje území ve formě cílového stavu, kterého má být dosaženo.

Strategický plán s přihlédnutím k potřebám území obce a jeho možnostem stanoví pro budoucí rozvoj tuto společnou strategickou rozvojovou vizi směřování obce Tupadly:

Obec Tupadly - příjemné a klidné místo, kde chceme žít

4.2. Prioritní oblasti

Na základě závěrů analytické části byly definovány následující prioritní oblasti rozvoje k zajištění rozvoje města při zachování trvalé udržitelnosti rozvoje:

- Dopravní a technická infrastruktura
- Životního prostředí a kvalita života
- Kultura, volný čas a sportovní zázemí

4.3. Strategické cíle

Priority rozvoje vyjadřují, čeho chce město ve spolupráci s dalšími subjekty v rámci dané prioritní oblasti dosáhnout. Pro potřeby strategického plánu byly definovány strategické cíle. Strategické cíle považujeme v rámci prioritní oblasti za rovnocenné co do důležitosti.

Dopravní a technická infrastruktura
Rozvoj technické infrastruktury
Zlepšení technického stavu komunikací
Zvýšení bezpečnosti provozu
Životní prostředí a kvalita života
Zlepšení životního prostředí
Zvýšení životní úrovně obyvatel
Obnova zeleně
Zavedení obchodu
Kultura, volný čas a sportovní zázemí
Výstavba dětského hřiště
Zlepšení nabídky volnočasových aktivit
Rozvoj kulturního a společenského života obyvatel

Projektové záměry

Tato kapitola obsahuje otevřený seznam konkrétních projektů - investičních akcí, jejichž realizaci lze sledovat jako naplnění opatření v rámci příslušných prioritních os rozvoje. Při zpracování strategického plánu tento výčet projektů sloužil jako podklad pro zevšeobecnění stanovených strategických cílů. Pro zajištění postupné realizace plánu může tento seznam představovat vodítko pro činnost orgánů města ve vztahu k vyhledávání dotačních titulů, plánování investiční činnosti, včetně předcházejících potřebných povolovacích procesů, sestavování rozpočtu apod.

Uvedeny jsou veškeré projekty vedené v rámci obce Tupadly v patrnosti, bez zřetele na stupeň připravenosti (od zcela nepřipravených pouze v myšlenkové rovině úvah až po již prováděné s dokončením v návrhovém období strategického plánu) a na reálnost/nereálnost jejich uskutečnění v návrhovém období strategického plánu. Uvedení konkrétního projektu v této kapitole tedy automaticky neznamená, že by měl/mohl být realizován v návrhovém období strategického plánu.

Údaje o připravenosti jednotlivých akcí odpovídají stavu v září 2015. Uvedené ceny pocházejí z doby svojí kalkulace, převážně se jedná o ceny dle rozpočtů v projektech nebo kvalifikovaného odhadu a proto, a také vzhledem k běhu času, nemusí odpovídat skutečným nákladům realizace vzešlým z následného aktuálního výběrového řízení na zhotovitele.

Strategický plán rozvoje obce Tupadly

- Prioritní oblast:** Dopravní a technická infrastruktura
Opatření: **Řešení dopravní bezpečnosti na průtahu obcí**
Investor, realizátor: Středočeský kraj, obec
Stručný popis: Instalace dopravně bezpečnostních opatření s cílem zvýšení bezpečnosti provozu a jeho plynulosti
Odhad nákladů: 1-10 mil Kč
Stav projektu: Záměr
Financování: Středočeský kraj, SFDI
- Prioritní oblast:** Dopravní a technická infrastruktura
Opatření: **Vybudování nových chodníků**
Investor, realizátor: Středočeský kraj, obec
Stručný popis: Výstavba nových chodníků v lokalitách s jejich absencí s důrazem na bezbariérovost a bezpečnost chodců.
Odhad nákladů: 1-5 mil Kč/akci
Stav projektu: Záměr
Financování: Středočeský kraj, SFDI
- Prioritní oblast:** Dopravní a technická infrastruktura
Opatření: **Rekonstrukce místních a účelových komunikací**
Investor, realizátor: Obec
Stručný popis: Rekonstrukce stávajících komunikací ve vlastnictví obce z důvodu špatného technického stavu a zlepšení bezpečnosti provozu s ohledem na všechny účastníky provozu.
Odhad nákladů: 5-10 mil Kč/akci
Stav projektu: Záměr
Financování: Středočeský kraj - FROM, SFDI, IROP, MAS
- Prioritní oblast:** Dopravní a technická infrastruktura
Opatření: **Vybudování cyklostezky**
Investor, realizátor: Obec
Stručný popis: Vybudování nové sítě cyklostezek v obci se zajištěním návaznosti na regionální cyklostezky a cyklotrasy.
Odhad nákladů: 5-10 mil Kč/akci
Stav projektu: Záměr
Financování: Středočeský kraj - FROM, SFDI, IROP
- Prioritní oblast:** Dopravní a technická infrastruktura
Opatření: **Rekonstrukce a výstavba veřejného osvětlení**
Investor, realizátor: Obec
Stručný popis: Rekonstrukce veřejného osvětlení
Odhad nákladů: 1-10 mil Kč
Stav projektu: Záměr
Financování: Středočeský kraj - FROM, vlastní rozpočet
- Prioritní oblast:** Dopravní a technická infrastruktura
Opatření: **Rekonstrukce a výstavba veřejného rozhlasu**
Investor, realizátor: Obec
Stručný popis: Rekonstrukce veřejného osvětlení
Odhad nákladů: 1-10 mil Kč
Stav projektu: Záměr
Financování: Středočeský kraj - FROM, vlastní rozpočet
- Prioritní oblast:** Životní prostředí a kvalita života
Opatření: **Obnova a údržba zeleně v obci**
Investor, realizátor: Obec

Strategický plán rozvoje obce Tupadly

Stručný popis:	Obnova a revitalizace stávajících ploch veřejné zeleně
Odhad nákladů:	5 mil Kč
Stav projektu:	Záměr
Financování:	Středočeský kraj, OPŽP, SFŽP
Prioritní oblast:	Životní prostředí a kvalita života
Opatření:	Vybudování centrálního parku
Investor, realizátor:	Obec,
Stručný popis:	Realizace nového centrálního parku včetně zeleně, cestní sítě a mobiliáře pro trávení volného času, odpočinku a společenského života.
Odhad nákladů:	1-10 mil Kč
Stav projektu:	Zpracování PD
Financování:	Obec, SFŽP, OPŽP, Středočeský kraj
Prioritní oblast:	Životní prostředí a kvalita života
Opatření:	Zlepšení čistoty a vzhledu obce
Investor, realizátor:	Obec
Stručný popis:	Realizace malých projektů na podporu zlepšení vzhledu a čistoty obce
Odhad nákladů:	0,5 mil Kč
Stav projektu:	Záměr
Financování:	Obec
Prioritní oblast:	Kultura, volný čas a sportovní zázemí
Opatření:	Dětské hřiště pro volnočasové aktivity
Investor, realizátor:	Obec
Stručný popis:	Výstavba nového víceúčelového hřiště
Odhad nákladů:	1 mil Kč
Stav projektu:	Záměr
Financování:	Obec, IROP
Prioritní oblast:	Kultura, volný čas a sportovní zázemí
Opatření:	Dětské hřiště pro nejmenší
Investor, realizátor:	Obec
Stručný popis:	Výstavba nového dětského hřiště pro nejmenší děti
Odhad nákladů:	1 mil Kč
Stav projektu:	Záměr
Financování:	Obec, SFŽP, Středočeský kraj
Prioritní oblast:	Kultura, volný čas a sportovní zázemí
Opatření:	Oprava budovy obecního úřadu
Investor, realizátor:	Obec
Stručný popis:	Oprava stávající budovy a její zateplení
Odhad nákladů:	2 mil Kč
Stav projektu:	Záměr
Financování:	Obec, Středočeský kraj
Prioritní oblast:	Kultura, volný čas a sportovní zázemí
Opatření:	Oprava budovy čp. 5
Investor, realizátor:	Obec
Stručný popis:	Oprava včetně zateplení
Odhad nákladů:	3 mil Kč
Stav projektu:	Záměr
Financování:	Obec, Středočeský kraj
Prioritní oblast:	Kultura, volný čas a sportovní zázemí

Strategický plán rozvoje obce Tupadly

Opatření:	Rekonstrukce a rozšíření místní knihovny
Investor, realizátor:	Obec
Stručný popis:	Rekonstrukce a rozšíření místní knihovny.
Odhad nákladů:	1 mil Kč
Stav projektu:	Záměr
Financování:	Obec, Středočeský kraj
Prioritní oblast:	Kultura, volný čas a sportovní zázemí
Opatření:	Rekonstrukce památek včetně památek na návsi
Investor, realizátor:	Obec
Stručný popis:	Rekonstrukce památek a sakrálních staveb v obci.
Odhad nákladů:	1 mil Kč
Stav projektu:	Záměr
Financování:	Obec, Středočeský kraj, Ministerstvo kultury, MMR
Prioritní oblast:	Kultura, volný čas a sportovní zázemí
Opatření:	Propagace turistického ruchu
Investor, realizátor:	Obec
Stručný popis:	Zajištění větší propagace obce v regionu a v ČR pomocí PR nebo reklamních nástrojů.
Odhad nákladů:	1 mil Kč
Stav projektu:	Záměr
Financování:	Obec, Středočeský kraj, Ministerstvo pro místní rozvoj

4.4. Struktura financování

Vzhledem k celkovému rozpočtu obce, musí představitelé k rozvoji přistupovat velice obezřetně. Vzhledem k investičním možnostem je doporučeno investovat zejména do přípravy projektové dokumentace a projektových žádostí o dotaci. Vlastní projekty může svazek realizovat až po obdržení dotace popř. rozhodnutí o přidělení dotace, kdy bude zajištěno částečné financování.

Z vlastních zdrojů můžou Tupadly realizovat omezené množství projektů, zejména projektů s nízkými investičními náklady. Jedná se především o projekty zaměřené na zlepšení prostředí v regionu (komunikace, infrastruktura, zeleň). Nejvíce projektů, které obec bude financovat, bude nejspíše neinvestičního charakteru. Budou to kulturně společenské akce, studie a průzkumy, generely a tzv. měkké projekty.

Pro naplnění shora uvedených strategických cílů musí svazek obcí zajistit financování projektů z jiných zdrojů, např.:

- státní rozpočet ČR
- strukturální fondy Evropské unie
- jiné dotační zdroje
- spolupráce s jinými subjekty (v rámci mikroregionů)

Při přípravě dílčích projektů, které by měly být financovány z jiných zdrojů, je důležité počítat s povinnostmi min. spoluúčasti žadatelů na spolufinancování (obvykle od 30% do 15 %).

Ve shora uvedených souvislostech je doporučováno participovat na rozvoji regionu s ostatními subjekty v daném území (neziskové organizace, občanská sdružení, místní podnikatelé), vytvářet partnerství s okolními obcemi a dalšími subjekty zejména ve vazbě na získání finančních prostředků. V souvislosti s možným získáváním finančních prostředků na realizaci projektů je velice významnou činností průběžný monitoring dotačních příležitostí.

Rovněž je důležité počítat s faktem, že projektový cyklus od vypracování technické dokumentace, získání stavebního povolení, vypracování dotační žádosti, odevzdání žádosti ve vhodné výzvě, vyhodnocení výsledků výzvy až po podpis smlouvy s poskytovatelem grantu a zahájením vlastního projektu, může dle náročnosti projektu, trvat několik měsíců. Z tohoto důvodu je plánování a organizace jednotlivých projektů a nastavení harmonogramů jednou z nejdůležitějších částí přípravy záměrů.

4.5. Přehled dotačních programů

Příprava období 2014 - 2020

Příprava programového období 2014-2020 je v souladu s nadcházejícím rozpočtovým rámcem Evropské unie pro toto sedmileté období. Konečná podoba finanční alokace pro Českou republiku není v současné době ještě definitivně stanovena. Indikativně se bude jednat o cca 20,5 mld. € v běžných cenách. Přesná suma však bude ještě mírně upřesněna.

Jedněmi z nejdůležitějších kapitol evropského rozpočtu v nadcházejícím období budou i ty, jež obsahují fondy zaměřené na podporu politiky soudržnosti, politiky rozvoje venkova a Společné námořní a rybářské politiky. Souhrnně se tyto fondy budou nazývat „Evropské strukturální a investiční fondy“, ve zkratce ESIF. Jedná se o strukturální fondy: Evropský fond pro regionální rozvoj (ERDF/EFRR), Evropský sociální fond (ESF), dále o Fond soudržnosti (CF/FS), Evropský zemědělský fond pro rozvoj venkova (EAFRD/EZFRV) a Evropský námořní a rybářský fond (EMFF/ENRF). Náplň těchto fondů se oproti jejich současnému zaměření příliš nemění:

- **ERDF (Evropský fond pro regionální rozvoj)** bude soustředěn zejména na podporu produktivních investic převážně pro malé a střední podniky, budování infrastruktur pro základní služby občanům a podnikatelům, investice do výzkumu a vývoje, do zajištění vnitřního potenciálu regionů a pro vytváření sítí, spolupráce a výměnu zkušeností;

Strategický plán rozvoje obce Tupadly

- cílem **ESF (Evropský sociální fond)** je podpořit vysokou úroveň zaměstnanosti a kvalitních zaměstnání, mobilitu pracovních sil, povzbudit k vyšší úrovni vzdělávání a výcviku, podporovat rovnost pohlaví, rovné příležitosti a nediskriminaci a podpořit sociální začleňování a boj s chudobou;
- **FS (Fond soudržnosti)** bude zacílen na investice do infrastruktury v oblastech životního prostředí, dopravní infrastruktury evropského významu a efektivního využívání energie;
- cílem **EZFRV (Evropský zemědělský fond pro rozvoj venkova)** je podpora konkurenceschopnosti zemědělství, udržitelné nakládání s přírodními zdroji a vyvážený rozvoj venkovských území;
- podpora **ENRF (Evropský námořní a rybářský fond)** bude v ČR zaměřena na podporu akvakultury, která bude konkurenceschopná, životaschopná a sociálně i environmentálně udržitelná, a podpoří rozvoj území.

Integrovaný regionální operační program pro období 2014-2020

Integrovaný regionální operační program se zaměřuje především na projekty podporující vybrané silnice II. a III. třídy, rozvoj infrastruktury pro veřejnou dopravu, inovativní formy cestovního ruchu, podporu kultury, zlepšení energetické účinnosti v budovách, ve veřejných infrastrukturách, podporu nízkouhlíkových strategií, rozvoj služeb v oblasti sociální integrace a péče o zdraví, rozvoj infrastruktury pro vzdělávání, integrovaný rozvoj měst a území, rozvoj ICT v rámci územní veřejné správy a zvýšení institucionální kapacity a výkonnosti územní veřejné správy, podporu pořizování plánovací a programové dokumentace krajů a obcí.

Prioritní osy:

- Konkurenceschopné, dostupné a bezpečné regiony
- Zkvalitnění veřejných služeb a podmínek života pro obyvatele regionů
- Dobrá správa území a zefektivnění veřejných institucí
- Komunitně vedený místní rozvoj

Operační program Životní prostředí 2014-2020

Hlavním cílem Operačního programu Životní prostředí 2014-2020 (dále „OP ŽP 2014-2020“) je ochrana a zajištění kvalitního prostředí pro život obyvatel České republiky (dále „ČR“), podpora efektivního využívání zdrojů, eliminace negativních dopadů lidské činnosti na životní prostředí a zmírňování dopadů změny klimatu.

Na základě analýz dosavadního vývoje a trendů byly stanoveny následující priority:

- Priorita 1: Zlepšování kvality vod a snižování rizika povodní,**
- Priorita 2: Zlepšování kvality ovzduší v lidských sídlech,**
- Priorita 3: Odpady a materiálové toky, ekologické zátěže a rizika,**
- Priorita 4: Ochrana a péče o přírodu a krajinu,**
- Priorita 5: Energetické úspory.**

V zájmu příspěvku OP ŽP 2014-2020 k řešení výše specifikovaných problémů jsou v rámci PO 1 navrženy následující specifické cíle (SC):

- SC 1.1: Snížit množství vypouštěného znečištění do povrchových i podzemních vod z komunálních zdrojů a vnos znečišťujících látek do povrchových a podzemních vod,
- SC 1.2: Zajistit dodávky pitné vody v odpovídající jakosti a množství,
- SC 1.3: Zajistit povodňovou ochranu intravilánu,
- SC 1.4: Podpořit preventivní protipovodňová opatření.

Na národní úrovni je PO 2 formulována v souladu se Státní politikou životního prostředí ČR 2012-2020, která stanovuje pro oblast ochrany ovzduší následující cíle:

- zlepšení kvality ovzduší v místech, kde jsou překračovány imisní limity, a zároveň udržení kvality v územích, kde imisní limity nejsou překračovány,
- plnění národních emisních stropů platných od r. 2010 a snížení celkových emisí SO₂, NO_x, VOC, NH₃ a částic PM 2.5 do r. 2020 ve shodě se závazky ČR,
- udržení emisí těžkých kovů a POP's pod úrovní r. 1990 a dále je snižovat,
- zajištění 10% podílu energie z obnovitelných zdrojů v dopravě k r. 2020 při současném snížení emisí NO_x, VOC a PM 2.5 z dopravy,
- zajištění závazku zvýšení energetické účinnosti do r. 2020.

Na národní úrovni je PO 3 formulována v souladu se Státní politikou životního prostředí ČR 2012-2020, která stanovuje pro oblast nakládání s odpady a snižování rizik následující cíle:

- snížení podílu skládkování na celkovém odstraňování odpadů,
- zvyšování materiálového a energetického využití komunálních odpadů a odpadů podobných komunálním,
- předcházení vzniku odpadů,
- omezování a regulování kontaminací a ostatní degradaci půdy a hornin způsobenou lidskou činností,
- sanování kontaminovaných míst, včetně starých ekologických zátěží a lokalit zatížených municí, náprava ekologických škod,
- zahlazování a předcházení následků po hornické činnosti a těžbě nerostných surovin,
- předcházení vzniku antropogenních rizik,
- prevence a zmírňování následků krizových situací na životní prostředí.

Strategický plán rozvoje obce Tupadly

Na národní úrovni je PO 4 formulována v souladu se Státní politikou životního prostředí ČR 2012-2020, která stanovuje pro oblast ochrany přírody a krajiny následující cíle relevantní pro prioritní osu4:

- snižování ohrožení zemědělské a lesní půdy erozí hornin,
- zvýšení schopnosti přizpůsobení se změnám klimatu,
- zvýšení ekologické stability krajiny,
- obnovení vodního režimu krajiny,
- omezení a zmírnění dopadů fragmentace krajiny,
- udržitelné a šetrné zemědělské a lesnické hospodaření,
- zajištění ochrany a péče o nejcennější části přírody a krajiny,
- omezení úbytku původních druhů a přírodních stanovišť,
- omezení negativního vlivu nepůvodních invazních druhů na biodiverzitu,
- zlepšení systému zeleně v sídlech a jeho struktury.

Na národní úrovni je PO 5 formulována v souladu se Státní politikou životního prostředí ČR 2012-2020, která stanovuje pro oblast energetických úspor a oblasti související následující cíle:

- snížení emisí skleníkových plynů v rámci EU ETS o 21 % a omezení nárůstu emisí mimo EU ETS na 9 % do r. 2020 oproti úrovni r. 2005,
- zajištění 13% podílu energie z OZE na hrubé konečné spotřebě energie k r. 2020,
- zlepšení kvality ovzduší v místech, kde jsou překračovány imisní limity, a zároveň udržení kvality v zemích, kde imisní limity nejsou překračovány,
- plnění národních emisních stropů platných od r. 2010 a snížení celkové emise SO₂, NO_x, VOC, NH₃ a částic PM 2.5 do r. 2020 ve shodě se závazky ČR,
- zajištění závazku zvýšení energetické účinnosti do r. 2020.

Integrovaný operační program

Integrovaný operační program (IOP) je zaměřen na řešení společných regionálních problémů v oblasti infrastruktury pro veřejnou správu, veřejné služby a územního rozvoje. K hlavním směrům podpory lze zařadit rozvoj informačních technologií ve veřejné správě, zlepšování infrastruktury pro oblast sociálních služeb, veřejného zdraví, služeb zaměstnanosti a služeb v oblasti bezpečnosti, prevence a řešení rizik, podporu cestovního ruchu, kulturního dědictví, zlepšování prostředí na sídlištích a rozvoj systémů tvorby územních politik.

IOP obsahuje 6 prioritních os rozdělujících operační program na logické celky, a ty jsou dále konkretizovány prostřednictvím tzv. oblastí intervence, které vymezují, jaké typy projektů mohou být v rámci příslušné prioritní osy podpořeny. Jejich výčet je následující:

Strategický plán rozvoje obce Tupadly

- Modernizace veřejné správy
- Zavádění ICT v územní veřejné správě
- Zvýšení kvality a dostupnosti veřejných služeb
- Národní podpora cestovního ruchu
- Národní podpora územního rozvoje
- Technická pomoc

Program rozvoje venkova

Hlavním cílem programu je obnova, zachování a zlepšení ekosystémů závislých na zemědělství prostřednictvím zejména agroenvironmentálních opatření, dále investice pro konkurenceschopnost a inovace zemědělských podniků, podpora vstupu mladých lidí do zemědělství nebo krajinná infrastruktura. Program bude také podporovat diverzifikaci ekonomických aktivit ve venkovském prostoru s cílem vytvářet nová pracovní místa a zvýšit hospodářský rozvoj. Podporován bude komunitně vedený místní rozvoj, resp. metoda LEADER, která přispívá k lepšímu zacílení podpory na místní potřeby daného venkovského území a rozvoji spolupráce aktérů na místní úrovni.

Tematické cíle

- 1. Investice do výzkumu, vývoje a inovací pro praxi (Priorita 1)
- 3. Podpora malých a středních podniků (Priorita 2)
- 4. Snižování energetické náročnosti ekonomiky (Priorita 5)
- 5. Omezování přírodních rizik, povodní a ekologické zátěže (Priorita 4)
- 6. Ochrana životního prostředí a využívání přírodního bohatství (Priorita 5)
- 8. Zvyšování zaměstnanosti a kvalitní pracovní síla (Priorita 6)
- 9. Fungující sociální systém a boj proti chudobě (Priorita 6)
- 10. Zkvalitnění systému vzdělávání (Priorita 2,3,4,5)

Podporované oblasti

- Priorita 1: Podpora předávání poznatků a inovací v zemědělství, lesnictví a ve venkovských oblastech
- Priorita 2: Zvýšení životaschopnosti zemědělských podniků a konkurenceschopnosti všech druhů zemědělské činnosti ve všech regionech a podpora inovativních zemědělských technologií a udržitelného obhospodařování lesů
- Priorita 3: Podpora organizace potravinového řetězce, včetně zpracovávání zemědělských produktů a jejich uvádění na trh, dobrých životních podmínek zvířat a řízení rizik v zemědělství
- Priorita 4: Obnova, zachování a zlepšení ekosystémů souvisejících se zemědělstvím a lesnictvím
- Priorita 5: Podpora účinného využívání zdrojů a podpora přechodu na nízkouhlíkovou ekonomiku v odvětvích zemědělství, potravinářství a lesnictví, která je odolná vůči klimatu
- Priorita 6: Podpora sociálního začleňování, snižování chudoby a hospodářského rozvoje ve venkovských oblastech

Ministerstvo pro místní rozvoj

Podpora při odstraňování bariér v budovách – bezbariérové obce

Cílem programu je zajistit státní podporu investičních a neinvestičních záměrů při odstraňování bariér v budovách městských a obecních úřadů a v budovách domů s pečovatelskou službou náležících do komplexních řetězců bezbariérových tras v obcích a městech.

Podpora obnovy venkova

Cílem programu je podpořit obnovu a rozvoj venkova v souladu s usnesením vlády České republiky ze dne 11. listopadu 1998 č. 730. Program obnovy venkova zásadně předpokládá participaci obyvatel venkova, občanských spolků a sdružení při obnově jejich obce v souladu s místními tradicemi.

Podpora výstavby technické infrastruktury

Podpora je poskytována na výstavbu dopravní a technické infrastruktury pro následnou výstavbu bytových a rodinných domů. Podpora je poskytována jako účelová investiční dotace.

Podpora výstavby podporovaných bytů

Státní dotace je poskytována na výstavbu nájemních bytů pro osoby v nepříznivé sociální situaci, jejichž snížená soběstačnost je způsobená věkem nebo zdravotním stavem nebo pro osoby, které v důsledku nepříznivých životních okolností nemají přístup k bydlení a jsou schopné plnit povinnosti vyplývající z nájemního vztahu.

Dotční programy Středočeského kraje

Středočeský Fond hejtmana a zmírnění následků živelních katastrof

Středočeský Fond podpory dobrovolných hasičů a složek IZS

Středočeský Fond vzdělávání, sportu, volného času a primární prevence

Středočeský Fond kultury a obnovy památek

Středočeský Humanitární fond

Středočeský Fond cestovního ruchu

Středočeský Fond rozvoje obcí a měst

Středočeský Fond životního prostředí a zemědělství

Středočeský Fond podpory malého a středního podnikání

Středočeský Povodňový fond

Státní fond dopravní infrastruktury

Státní fond dopravní infrastruktury (SFDI) je zřízen zákonem 104/2000 Sb. ze dne 4. dubna 2000 s účinností k 1. 7. 2000. Účelem Fondu je rozvoj, výstavba, údržba a modernizace silnic a dálnic, železničních dopravních cest a vnitrozemských vodních cest. Kromě vlastního financování výstavby a údržby Fond dále poskytuje příspěvky na průzkumné a projektové práce, studijní a expertní činnosti zaměřené na dopravní infrastrukturu.

Ministerstvo zemědělství

Dotace s názvem Pravidla České republiky - Ministerstva zemědělství pro poskytování a čerpání státní finanční podpory v rámci programu 129 180 „Výstavba a obnova infrastruktury vodovodů a kanalizací II“ slouží k podpoře výstavby vodovodů a kanalizací ve veřejném zájmu za účelem dosažení potřebného vybavení měst a obcí České republiky. Program 129 140 „Podpora odstraňování povodňových škod na infrastruktuře vodovodů a kanalizací“ slouží k zajištění investičních finančních prostředků na rychlou obnovu základních funkcí vodohospodářské infrastruktury vodovodů a kanalizací pro veřejnou potřebu po povodních.

Cílem programu 129 130 – „Obnova, odbahnění a rekonstrukce rybníků a výstavba vodních nádrží“ je posílit protipovodňovou funkci rybníků a zvýšit jejich bezpečnost. Doba trvání programu 129 130 podle schválené dokumentace je po dobu 2007 – 2012.

Nadace ČEZ

Od svého vzniku podporuje Nadace ČEZ projekty z různých oblastí přispívajících k podpoře zdravého a aktivního způsobu života dětí a mládeže, ke zlepšení kvality života znevýhodněných skupin obyvatel a celkovému rozvoji aktivit občanské společnosti. Tento program v sobě zahrnuje pět aktivit:

- Projekt Oranžová hřiště
- Projekt Oranžová učebna
- Projekt Oranžové schody
- Projekt Oranžové kolo
- Podpora regionů
- Stromy

Nadace Proměny

Nadace podporuje projekty zaměřené na městskou krajinu. Pomáhají zakládat a udržovat veřejnou zeleň, proměňují zanedbaná a opuštěná místa v prostor pro život, poskytují nové možnosti pro jejich využití a motivují jak děti tak i dospělé k aktivnímu využití volného času a relaxaci v městské zeleni.

Nadace Partnerství

Posláním programu je podporovat účast občanů a jejich sdružení na věcech veřejných. Děje se tak podporou aktivit směřujících k řešení lokálních i celostátních environmentálních problémů. Základní grantový program se zaměřuje zejména na oblasti, kterým nevěnuje dostatek pozornosti stát, samospráva ani jiné nestátní zdroje nebo jiné programy Nadace Partnerství. Prostředky jsou rozdělovány v otevřeném grantovém řízení jedenkrát ročně.

5. Závěr

Strategický plán obce Tupadly pro období 2015-2020 vznikl ve druhé polovině roku 2015 na základě rozhodnutí zastupitelstva a vedení obce. V říjnu 2015 byl schválen jako klíčový rozvojový dokument rozvoje Tupadly. Na tvorbě tohoto dokumentu se podílela široká veřejnost. V rámci tvorby strategického plánu proběhla anketa mezi obyvateli obce, kteří se mohli vyjádřit ke kvalitě života, ale i k jednotlivým záměrům obce a mohli navrhnout další projekty a záměry.

Strategický plán je vedle územního plánu a jednotlivých strategických plánů mikroregionů, jejichž je obec členem, dalším základním dokumentem územního celku, který vyjadřuje předpokládaný vývoj daného regionu v dlouhodobějším časovém horizontu. Jeho hlavním smyslem je organizace rozvoje na bázi sladování jednotlivých zájmů tak, aby obec prosperovala jako celek, a poskytování určité orientace pro podnikatelské subjekty při stanovování jejich dlouhodobějších podnikatelských plánů.

Jeho hlavním cílem bylo mít k dispozici komplexní rozvojový materiál, který bude v následujícím období základem pro rozhodování orgánů obce zejména v otázkách rozvoje, investic, podpory aktivit všeho druhu.

Nyní nastává fáze tzv. implementace, tedy proces postupného uskutečňování návrhů a tím uskutečňování cílů obce. Implementace ovlivňuje několik velice významných činitelů. Jedná se zejména o:

- Politickou vůli a vstřícnost představitelů samosprávy
- Kvalitu systému přípravy a realizace projektů
- Komunikaci veřejné správy s veřejností a ostatními subjekty v daném území
- Kontrolních mechanismech a monitoringu zpětné vazby

Jak bylo uvedeno v úvodu - Strategický plán obce Tupadly má být „živým“ dokumentem. Vedení musí iniciovat zapojení široké veřejnosti do kontroly i realizace strategického plánu. Mělo by tak docházet k většímu zapojení veřejnosti do řešení problémů v regionu, větší odpovědnosti občanů za realizaci aktivit obce a spolupráci občanů s místní samosprávou a vedením obce. Je doporučováno realizovat naplňování strategického plánu formou akčních plánů, tvořených vždy pro období 1 roku a v návaznosti s přípravou rozpočtu obce na dané období. Podkladem pro tvorbu akčního plánu je přesná definice dílčích projektů dle výše uvedené struktury projektového záměru.

Strategický plán obce Tupadly byl schválen zastupitelstvem obce dne 26.10.2015.

Seznam obrázků, tabulek a grafů

Obr. č 1 Nezaměstnanost v krajích a okresech k červnu 2010 dle údajů ministerstva práce a sociálních věcí

Obr. č 2. Železniční mapa v okolí Tupadly

Obr. č. 3 Poloha obce Tupadly

Tab. č. 1 Harmonogram zpracování a přijetí strategického plánu 2014-2015

Tab. č. 2 Vývoj počtu obyvatel v ORP Neratovice a obce Tupadly v letech 2001-2013

Tab. č. 3 Nezaměstnanost v regionu

Tab. č. 4 Průměrná míra nezaměstnanosti

Tab. č. 5 Výsledky ankety

Graf č. 1 Vývoj počtu obyvatel obce Tupadly

Graf č. 2 Věková struktura v obci Tupadly ve srovnání s okresem Mělník

Graf č. 3 Vzdělanostní struktura

Graf č. 4 Struktura ekonomicky aktivního obyvatelstva podle odvětví (v %) v Tupadly

Seznam použitých zkratk

ČOV Čistírna odpadních vod

ČSÚ Český statistický úřad

EU Evropská unie

MAS Místní akční skupina

MMR Ministerstvo pro místní rozvoj

Mze Ministerstvo zemědělství

OPŽP Operační program Životní prostředí

ORP Obec s rozšířenou působností

ROP Regionální operační program

SFDI Státní fond dopravní infrastruktury

SPR Strategický plán rozvoje

SÚS Správa a údržba silnic

IROP Integrovaný regionální operační program

Seznam použitých zdrojů

Při tvorbě Strategického plánu rozvoje obce Tupadly byly použity tyto materiály:

Materiály obce

Územní plán

Krajský úřad Středočeského kraje (www.kr-stredocesky.cz/)

Strukturální fondy EU pro období 2014-2020 (<http://www.strukturalni-fondy.cz>)

Ministerstvo pro místní rozvoj (www.mmr.cz)

Státní fond životního prostředí (OPŽP) www.opzp.cz

Český statistický úřad (www.czso.cz)

Ministerstvo práce a sociálních věcí (www.mpsv.cz)

Státní fond dopravní infrastruktury (www.sfdi.cz)

Ministerstvo dopravy ČR (www.mdcr.cz)

Ministerstvo zemědělství (www.eagri.cz)

Nadace ČEZ (www.cez.cz)

Nadace Proměny (www.nadace-promeny.cz)

Nadace Partnerství (www.nadacepartnerství.cz)